

МИНИСТЕРСТВО ОБРАЗОВАНИЯ ИРКУТСКОЙ ОБЛАСТИ ОБЛАСТНОЕ ГОСУДАРСТВЕННОЕ
БЮДЖЕТНОЕ ПРОФЕССИОНАЛЬНОЕ ОБРАЗОВАТЕЛЬНОЕ УЧРЕЖДЕНИЕ

ИРКУТСКОЙ ОБЛАСТИ

«ИРКУТСКИЙ ТЕХНИКУМ МАШИНОСТРОЕНИЯ

ИМ. Н.П.ТРАПЕЗНИКОВА»

МЕТОДИЧЕСКИЕ УКАЗАНИЯ
ПО ВЫПОЛНЕНИЮ ПРАКТИЧЕСКИХ ЗАНЯТИЙ
ПО ПМ.03. Выполнение окрашивания волос
для обучающихся по профессии
43.01.02 Парикмахер

Методические указания по выполнению практических занятий по ПМ.03. Выполнение окрашивания волос для обучающихся по профессии 43.01.02 Парикмахер / Сост. Пацус Ирина Витальевна – Иркутск: ГБПОУ ИТМ, 2022. – 82 с.

РАССМОТРЕНЫ

на заседании ЦК сферы обслуживания

Протокол № ____ от _____ 2022 г.

Содержание

ПОЯСНИТЕЛЬНАЯ ЗАПИСКА	5
СОДЕРЖАНИЕ ПРАКТИЧЕСКИХ ЗАНЯТИЙ	8
Лабораторная работа № 1	11
Практическое занятие № 2	12
Практическое занятие № 3	16
Практическое занятие № 4	21
Практическое занятие № 5	26
Практическое занятие № 6	30
Практическое занятие № 7	31
Практическое занятие № 8	33
Практическое занятие № 9	35
Практическое занятие № 10	43
Практическое занятие № 11	49
Практическое занятие № 12	51
Практическое занятие № 13	53
Практическое занятие № 14	57
Практическое занятие № 15	60
Практическое занятие № 16.....	62
Практическое занятие № 17	70
Практическая работа №18.....	72
Практическое занятие № 20	79
Практическое занятие № 21	82
Практическое занятие № 22	85
Практическое занятие № 23	88
Практическое занятие № 24	89

Практическое занятие № 25	91
Практическое занятие № 26	93
Практическое занятие № 27	95
Практическое занятие № 28	96
ИНФОРМАЦИОННОЕ ОБЕСПЕЧЕНИЕ.....	97

ПОЯСНИТЕЛЬНАЯ ЗАПИСКА

Методические указания предназначены для обучающихся по профессии среднего профессионального образования 43.01.02 Парикмахер, изучающих МДК 03.01. профессионального модуля Выполнение окрашивания волос.

Целью методических указаний является закрепление теоретических знаний и практических умений.

умения:

1. организовывать рабочее место;
2. подбирать препараты для окрашивания волос;
3. пользоваться парикмахерским инструментом;
4. выполнять все виды окрашивания в соответствии с инструкционно-технологической картой;
5. производить коррекцию выполненной работы;
6. выполнять заключительные работы по обслуживанию клиентов.

знания:

7. состав и свойства профессиональных препаратов;
8. современные направления моды в парикмахерском искусстве;
9. нормы расхода препаратов, времени на выполнение работ;
10. технологии окрашивания волос;
11. критерии оценки качества выполненной работы.

В результате выполнения практических занятий обучающийся должен овладеть указанным видом профессиональной деятельности и соответствующими профессиональными и общими компетенциями:

Результаты	Основные показатели оценки результата
Выполнять подготовительные работы по обслуживанию клиентов.	организация рабочего места согласно СанПиНа; 2. подбор препаратов для окрашивания волос в соответствии с структурой волос клиента;

<p>Выполнять окрашивание и обесцвечивание волос.</p>	<ol style="list-style-type: none"> 1. консультирование клиента о современных направлениях моды в парикмахерском искусстве; 2. использование инструментов и приспособлений в соответствии с видами работ; 3. подготовка красителей в соответствии с инструкцией способами окрашивания волос <p>использование препаратов в соответствии с нормой расхода, времени на выполнение работ;</p> <ol style="list-style-type: none"> 4. выполнение всех видов окрашивания в соответствии с инструкционно-технологической картой; 5. проведение коррекции выполненной работы по желанию клиента; <p>проверка качества выполненной работы;</p>
<p>Выполнять колорирование волос.</p>	<ol style="list-style-type: none"> 1. выполнение методов колорирования волос в соответствии с инструкционно-технологической картой; <p>выполнение коррекции выполненной работы;</p> <p>проверка качества выполненной работы;</p>
<p>Выполнять заключительные работы по обслуживанию клиентов.</p>	<p>удаление остатков красителя с лица клиента;</p> <p>выполнение укладки волос по желанию клиента;</p> <p>удаление парикмахерского белья;</p> <p>проведение расчёта с клиентом.</p>
<p>Понимать сущность и социальную значимость своей будущей профессии, проявлять к ней устойчивый интерес.</p>	<ol style="list-style-type: none"> 1. определение эффективности самостоятельной работы в рамках обучения по профессии; 2. аргументированное объяснение значимости будущей профессии для собственного развития;
<p>Организовывать собственную деятельность, исходя из цели и способов ее достижения, определенных руководителем.</p>	<p>- правильное выполнение действий во время практических работ, производственной и учебной практики в соответствии с инструкционно-технологическими картами;</p> <p>- проведение личной оценки качества выполненной работы;</p>

<p>Анализировать рабочую ситуацию, осуществлять текущий и итоговый контроль, оценку и коррекцию собственной деятельности, нести ответственность за результаты своей работы.</p>	<ol style="list-style-type: none"> 1. правильное и адекватное оценивание рабочей ситуации в соответствии с поставленными целями и задачами; 2. правильное осуществление самостоятельного текущего контроля;
<p>Осуществлять поиск информации, необходимой для эффективного выполнения профессиональных задач.</p>	<p>использование различных способов поиска информации;</p> <p>-эффективность выбора полезной информации для решения профессиональных задач;</p> <ol style="list-style-type: none"> 2. самостоятельный поиск информации в нестандартных ситуациях;
<p>Использовать информационно-коммуникационные технологии в профессиональной деятельности.</p>	<p>- использование информационно-коммуникационных технологий в оформлении проектов, заданий, профессионального портфолио;</p>
<p>Работать в команде, эффективно общаться с коллегами, руководством, клиентами.</p>	<ol style="list-style-type: none"> 1. эффективное общение с коллегами, руководителями, клиентами для достижения профессиональных задач; 2. определение зависимости между согласованностью действий всей команды и результатом выполнения работы;
<p>Исполнять воинскую обязанность, в том числе с применением полученных профессиональных знаний (для юношей).</p>	<ol style="list-style-type: none"> 1. определение роли полученных профессиональных знаний при исполнении воинской обязанности; 2. аргументированное объяснение важности исполнения ВО для общества и для себя.

СОДЕРЖАНИЕ ПРАКТИЧЕСКИХ ЗАНЯТИЙ

№	Наименование	Кол-во часов
1	Лабораторная работа № 1. Проведение теста на чувствительность кожи клиента	1
2	Практическое занятие № 2. Выполнение работ по организации рабочего места	1
3	Практическое занятие № 3. Проведения диалога с клиентом. Диагностика волос клиента	1
4	Практическое занятие № 4. Выполнение рисунка хроматического круга	1
5	Практическое занятие № 5 Определение натурального цвета	2
6	Практическое занятие № 6. Определение типа волос клиента, природной цветовой гаммы клиента	2
7	Практическое занятие № 7. Определение структуры, текстуры и пористости волос клиента	2
8	Практическое занятие № 8. Выполнение подбора препаратов для окрашивания волос	2
9	Практическое занятие № 9. Определение типа окрашивания по группе красителя (1-2 группа)	2
10	Практическое занятие № 10. Определение типа окрашивания по группе красителя (3-4 группа)	1
11	Практическое занятие № 11. Использование парикмахерских инструментов для окрашивания волос	1
12	Практическое занятие № 12. Определение метода окрашивания волос в соответствии с направлением моды на текущий период времени	2
13	Практическое занятие № 13 Определение особенностей	2

	окрашивания ослабленных и поврежденных волос	
14	Практическое занятие № 14. Определение процента седины у клиента и метода окрашивания седых волос.	2
15	Практическое занятие № 15. Выполнение окрашивания волос красителями 1 и 2 группы	4
16	Практическое занятие № 16. Выполнение окрашивания волос красителями 3 и 4 группы	2
17	Практическое занятие № 17. Выполнение окрашивания волос современными методами	2
18	Практическое занятие № 18. Выполнение коррекции окрашивания волос: декапирование, глубокое декапирование, повторное окрашивание	2
19	Практическое занятие №19. Решение задач	2
20	Практическое занятие № 20. Выполнение работ по удалению красителя с лица и шеи клиента, сушки волос и снятию парикмахерского белья с клиента	2
21	Практическое занятие № 21. Проведение диалога с клиентом, выдача рекомендаций по уходу за здоровыми, ослабленными и поврежденными волосами клиента	2
22	Практическое занятие № 22. Выполнение техники колорирования волос	4
23	Практическое занятие № 23. Выполнение колорирования волос техникой Мрамор	2
24	Практическое занятие № 24. Выполнение колорирования волос техникой Блики	2
25	Практическое занятие № 25. Выполнение колорирования волос техникой Контур	2
26	Практическое занятие № 26. Выполнение колорирования волос техникой Зигзаг	2

27	Практическое занятие № 27. Выполнение колорирования волос техникой Далматин	2
28	Практическое занятие № 28. Выполнение колорирования волос техникой Триада	2
29	Практическое занятие № 29. Выполнение колорирования волос техникой Шарп	2
	Итого:	56

Лабораторная работа № 1

Проведение теста на чувствительность кожиклиента

Цель: Научиться проводить тест на чувствительность кожи при окрашивании.

Используемая литература: Плотникова И.Ю. Технология парикмахерских работ: учеб. Пособие для нач. проф. образования.

Оборудование: рабочее место парикмахера.

Приспособления: кисточки, мерный стакан, воротнички, шапочки, миски, перчатки.

Порядок выполнения работы

Перед выполнением процедуры окрашивания волос следует провести тест на восприимчивость кожи к используемому виду красителя.

Для теста не нужно смешивать краску с активатором.

Задание:

1. Помойте и вытрите небольшой участок кожи на внутренней стороне локтя.
2. Нанесите небольшое количество краски на подготовленную кожу. Дайте высохнуть.
3. Если появится какое-либо проявление реакции - покраснение, чесывание, раздражение или жжение - немедленно помойте этот участок кожи.

Составьте вывод к лабораторной работе.

Практическое занятие № 2

Выполнение работ по организации рабочего места

Цель: Научиться организовывать рабочее место. Изучить оборудование, инструменты и приспособления. Провести диалог с клиентом. Закрепить полученные знания в виде выполнения работы по окрашиванию волос.

Оснащение: учебник И.Ю. Одинокова, Т.А. Черниченко Технология парикмахерских работ

Ход работы:

1. Ознакомьтесь с дополнительным материалом:

После проведения диагностики волос в соответствии с пожеланиями клиента, может быть выбран подходящий цвет краски. Однако к высказываемым пожеланиям опытный мастер должен относиться с известной осторожностью, так как в выборе оттенков далеко не все достаточно компетентны. Сильное отклонение от естественного цвета волос всегда связано с определенным риском, который, очевидно, оправдан в тех случаях, когда речь идет о получении значительно более красивого внешнего облика.

Во избежание возможных недоразумений необходимо в беседе с клиенткой выяснить следующее:

достаточно ли седые волосы незаметно приблизить к естественному цвету волос (выравнивание);

должны ли волосы быть несколько светлее их естественного цвета (высветление);

желательно ли иметь волосы несколько темнее их натурального цвета (насыщенная окраска);

желательно ли легкое изменение естественного цвета волос (оживление или матирование);

желателен ли броский, сильный цвет.

Перед началом окраски следует воспользоваться водонепроницаемой накидкой, защищающей одежду клиентки, при этом салфеткой или ватой плотно обвязать шею, предотвратив соприкосновение накидки с кожей. Предварительно необходимо провести тест на чувствительность кожи.

Если требуется предварительное обесцвечивание, обесцвечивающий состав наносят так же, как при обесцвечивании, после чего волосы промывают. После промывки волосы отжимают сухим полотенцем, расчесывают и разделяют перед окраской. Ни в коем случае нельзя сушить их с помощью сушильного аппарата, на слегка влажных волосах легче сделать пробор, краска на них ложится более равномерно.

В процессе окрашивания мастеру требуются следующие инструменты и приспособления:

Инструменты, используемые в окраске волос:

специальный пеньюар – изготовленный из легко очищаемого материала, для клиента; чтобы обезопасить его одежду от попадания на нее красителей,

фартук для мастера, чтобы уберечь одежду от красителя, перчатки нужны мастеру, чтобы уберечь руки от красителя,

пластмассовая мисочка, чтобы развести краситель. Если окраска имеет несколько цветов, то нужно несколько мисочек,

кисточка для нанесения на волосы красителя,

краска нужной группы и цвета,

расческа – для расчесывания окрашенных волос, чтобы краска ложилась равномерно по волосам,

увлажняющий крем, который нужно нанести по краевой линии роста волос, чтобы защитить кожу клиента от красителя,

шапочка, которую нужно одеть клиенту для того, чтобы лучше проходил процесс окрашивания,

полотенце, чтобы вытереть волосы клиенту после мытья,

Шампунь для смывания краски с волос,

бальзам для нейтрализации красителя.

Лишь после того как завершены все подготовительные работы, готовят красящий состав, с тем чтобы его красящая способность проявилась в полную силу.

Задание 1. Разработайте технологическую карту по теме Технологический процесс подготовительных работ перед выполнением окрашивания волос

№ п/п	Наименование операции	Технологический процесс	Инструменты, материалы и приспособления

Задание для самостоятельной работы:

Тема: Задание по теме: цифра до дроби. Цифра после дроби

Цель работы: Ознакомиться с правилами работы оксидов фирмы Эстель. Задачи:

Изучить принцип обозначения красителя фирмы Эстель. Закрепить знания о цветовом нюансе

Теоретическое обоснование:

Цифра до дроби (... \) – уровень глубины тона красителя УГТ или уровень светлости.

Цифра после дроби (\ ...) – цветовой нюанс (оттенок). Смотреть в палитре все названия. Пример: \00 – для окраски седых волос, работает всегда только с 6% и 9%, - 45 мин

седина (от 15% до 70%) – с 9% оксид седина (от 70% до 100%) – с 6% оксид

(\ .) – первая цифра после дроби – это основной цветовой нюанс (преобладает в данном красителе)

(\..) - вторая цифра после дроби - это дополнительный цветовой нюанс(обычно очень легкий, ели заметный)

(\..) – одинаковые цифры после дроби – это интенсивный цветовой нюанс(более насыщенный)

Таблица

ЦВЕТОВОЙ НЮАНС (цифра после дроби)

Цветовой нюанс	Двойной цветовой нюанс	Корректор усиливает цвет
\1 пепельный	11 интенсивно пепельный	0\11 синий
		0\22 зеленый
\3 желтый \34 \43	0\33 желтый (золотой)	
\4 оранжевый	\45 \43 \44	0\44 медный (оранжевый)
\5 красный	\54	0\55 красный
\6 фиолетовый	\65 \66	0\66 фиолетовый
\7 коричневый	\71 \77 \73 \74	0/77 коричневый
\8 жемчужный		

Задание № 1

Дать название цветовым нюансам:

\54 – \6 –
 \71 – \74 –
 \00 – 13 –
 \3 – \65 –

Задание № 2

Дать название цветовым нюансам:

\5 – \73 – \34 –
 \66 – \0 – \1 –
 \7 – \45 –

Задание № 3

Дать название цветовым нюансам:

\56 – \4 -

\61 – \47 -

\77 – \34 -

\75 – \0 -

Практическое занятие № 3

Проведения диалога с клиентом. Диагностирование волос клиента

Цель: Отработать правила проведения диагностики волос клиента перед выполнением окрашивания

Оснащение: учебник И.Ю. Одиноква, Т.А. Черниченко Технология парикмахерских работ

Ход работы:

1. Ознакомьтесь с дополнительным материалом:

Диагностика волос перед окрашиванием.

Диагностика волос клиента – это важная часть подготовки к процедуре окрашивания. Недооценка значения этой процедуры может привести к критической ситуации, когда финальный оттенок на волосах клиента будет отличаться от желаемого. Даже если вы сможете исправить ситуацию (окрасить повторно или сделать корректирующую смывку), вряд ли вам удастся сохранить доверие и лояльность клиента.

В большинстве случаев уже при первом взгляде на волосы профессионал может определить, натуральные они или окрашенные. Однако в некоторых ситуациях это не так просто, особенно если клиент окрашивался в натуральный оттенок. Всегда сначала осматривайте корни, чтобы увидеть, отросли ли они, затем – длину до самых концов.

Натуральный цвет волос

Анализ исходных данных волос начинается с определения их природного цвета. Стоит принять во внимание, что у одного человека может быть несколько естественных оттенков (один – во фронтальной зоне, другой – в затылочной), и они могут различаться почти на два уровня. Ваш клиент чаще видит цвет фронтальной зоны, следовательно, это необходимо учитывать при выборе красителя. Если клиент хочет поднять уровень на два тона, то вам стоит отталкиваться от природного цвета именно фронтальной зоны.

Определите глубину тона с помощью прядей палитры, поднося их близко к волосам, пока не подберете точный аналог; естественная глубина тона находится в пределах от черного (уровень 1) до блондина (уровень 9).

Затем определите направление цвета: волосы имеют холодный, нейтральный или теплый оттенок. Консультационные карточки обеспечат вас примерами и облегчат процесс диагностики.

Эта информация необходима, так как позволяет парикмахеру оценить характер натурального пигмента, находящегося в волосе. Темные, теплые

типы волос имеют высокое содержание красно-желтого пигмента феомеланина; он намного меньше, чем серо-коричневые пигменты эумеланина, и его сложнее растворить путем окисдации или обесцвечивания. Светлые, холодные типы волос окрашиваются легче, так как содержат более низкую концентрацию фео- и эумеланина.

Предварительная обработка

Выясните, были ли у клиента волосы ранее окрашены, химически завиты или обесцвечены, так как от этого зависит, можно ли проводить последующее окрашивание. Большинство высококачественных продуктов окрашивания позволяют многократное применение, пока волосы находятся в хорошем состоянии. Однако помните, что, комбинируя на волосах два красителя, вы получите новый оттенок.

Интенсивные процедуры, такие как завивка и обесцвечивание, могут отразиться на пористости волос. Если у волос высокая пористость, то они будут впитывать больше красителя и результат будет темнее, чем ожидаемый.

Процентное содержание седины

Многие люди окрашивают волосы, чтобы скрыть седину. Даже если это не основная причина, выбор и подготовка продукта будет зависеть от процентного содержания седины. Нанесение на седые волосы ярких модных оттенков даст экстремальный результат! Обычно комбинация натуральных и модных оттенков предотвращает такие последствия.

Исследуйте всю массу волос на наличие седины. Если седые волосы присутствуют, оцените, распределяются ли они равномерно по всей голове или сосредоточены на отдельных секторах? Есть ли выраженные очаги седых волос?

Определите процент седых волос по отношению к объему натуральных, округлите значение до десятка.

Диаметр волос

Точное измерение диаметра волоса и его профиля необходимо, чтобы гарантировать точность оттенка.

Продукты окрашивания размещают пигменты и на поверхности, и внутри волосяного кортекса; чем больше количество депонированных пигментов,

тем более темным получается результат (см. изображение Искусственный пигмент на волосах различного диаметра). Поэтому одинаковое количество пигмента сделает тонкие волосы более темными, чем толстые или нормальные. Проведите тест на диаметр, чтобы получить точный результат.

Степень восприимчивости волос клиента к процедуре окрашивания также будет влиять на глубину и интенсивность цвета.

Качество волос

Качество волос (в контексте темы окрашивания) подразумевает, прежде всего, их пористость, так как этот фактор имеет наибольшее влияние на процесс окрашивания. Однако также важно анализировать и общее состояние волос: например, они могут быть хрупкими, безжизненными или жирными, кожа головы может находиться в плохом состоянии. Если качество волос неудовлетворительное, в этом случае, прежде чем окрашивать волосы, необходимо провести восстанавливающие процедуры.

Сделайте тест на пористость и эластичность, чтобы точно определить качество волос. В кортекс очень пористых волос проникает больше пигментов, что приводит к более темному результату. В то же время, стекловидные волосы усваивают меньше пигмента, следовательно, уровень глубины тона будет светлее.

У пористых волос слой кутикулы раскрыт. Это означает, что свет, попадая на волосы, рассеивается во многих направлениях, поэтому волосы выглядят тусклыми и матовыми. Когда слой кутикулы гладкий и закрытый, то свет отражается более равномерно и волосы выглядят блестящими и здоровыми. Если есть малейшее сомнение относительно того, как волосы клиента отреагируют на специфические продукты или процессы, то проведите простой тест на пряди, чтобы проверить совместимость продуктов. После этого можно принять решение относительно концентрации перекиси водорода, использования микстонов и подбора оттенка.

Состояние кожи

Исследуйте состояние кожи. Например, если кожа воспалена или кровоточит, окрашивание необходимо отложить, а клиент должен обратиться к врачу-дерматологу. Использование красителей рекомендуется только в том случае, если волосы и кожа головы находятся в хорошем состоянии.

Всегда спрашивайте нового клиента, есть ли у него какие-либо кожные заболевания или аллергии. Записывайте любую важную информацию в

клиентскую карточку. Проведите тест на коже, чтобы проверить, есть ли побочные реакции на окрашивающие препараты.

Клиент перед процедурой окрашивания должен быть проинформирован о возможных последствиях. Если необходимо, попросите его подтвердить свое согласие на процедуру, расписавшись в клиентской карточке.

Задание: Выполните диагностику волос, заполните карточку клиента.

Регистрационная карточка на процедуру окрашивания волос

1. Фамилия, имя, отчество _____
телефон _____

2. Дата _____ Предварительный тест: отрицательный положительный

Диагностика волос

Натуральный цвет волос

уровень (1-10) тон (теплый, холодный) насыщенность (яркость)

(низкая, средняя, высокая)

% не пигментированных волос

волосы ранее осветлялись _____ в течение _____
(время)

волосы ранее окрашивались _____ в течение _____
(время)

Желаемый цвет волос

уровень (1-10) тон (теплый, холодный) насыщенность (яркость низкая, средняя, высокая)

Корректирующие процедуры

применение микстона _____ блондирующая смывка

Процесс окрашивания

всей поверхности головы _____

отросших участков _____

Красящий состав (рецептура смеси) _____

краситель/осветлитель _____

%окислительной эмульсии _____ пропорция _____ всего (гр.

техника

нанесения _____

Результаты:

Замечания

мастера: _____

Отчет по практической работе выполните в тетради, составьте выводы

Практическое занятие № 4

Выполнение рисунка хроматического круга

Цель: Сформировать навыки определения теоретических основ цвета, восприятия цвета.

Оснащение: учебник И.Ю. Одинокова, Т.А. Черниченко Технология парикмахерских работ

1. Ознакомьтесь с дополнительным материалом

Цвет и его главные характеристики. Цветовой круг.

О цвете. В спектре солнечного света различают **хроматические цвета**: красный, оранжевый, желтый, зеленый, голубой, синий и фиолетовый (каждый охотник желает знать, где сидит фазан).

Им характерны признаки:

1) цветовой тон, который соответствует названию цвета – красный тон, синий тон, желтый тон и т.д.; (показать детям цветовые тона на цветовом круге);

2) светлота или яркость – это количество отраженного света, падающего на определенный цвет. Чем больше падающего света отражает (излучает) цвет, тем он ярче и светлее. Среди цветов спектра наибольшей светлотой и яркостью

обладает желтый цвет, а наименьшей – фиолетовый. Оранжевый цвет светлее

красного, а голубой светлее синего и т.п.; (примером служит натюрморт, составленный из разных по светлоте и яркости цвета предметов);

3) чистота или насыщенность - это степень отличия хроматического цвета от ахроматического (белый, серые и черный) той же светлоты.

Насыщенность цвета зависит от условий освещенности. В яркий солнечный день цвета яркие, насыщенные, а в пасмурный цвета приобретают тусклый оттенок, теряют свою

яркость и насыщенность. **Насыщенность или чистота цвета** определяется путем сравнения хроматического цвета к серому нейтралу. Чем заметнее хроматический цвет на фоне серого нейтрала, тем он насыщеннее.



Цветовой круг.

Первичные цвета.

В природе существует 3 основных хроматических цвета: **красный, синий и желтый**. Путем их смешивания между собой в различных количествах получается множество других цветов и их оттенков. На цветовом круге, поделенном на 12 равных секторов и закрашенном в спектральном порядке, три основных цвета - желтый, красный, синий равноудалены друг от друга и лежат в вершинах вписанного равностороннего треугольника. Эти три цвета также называют **первичными**, их нельзя получить путем смешивания каких-либо цветов между собой.

Вторичные цвета.

Три цвета: зеленый, оранжевый, фиолетовый - равноудаленные друг от друга на цветовом круге (лежат в вершинах равностороннего треугольника) называются **вторичными**. Они получаются в результате смешивания в равной пропорции первичных цветов (например, 50% красного + 50% желтого = 100% оранжевый цвет).

Ахроматические нейтралы – белый, серый, черный. Они отличаются друг от друга только по светлоте. Между ярким (белым) и самым темным (черным) существует множество серых оттенков. Ахроматические цвета отсутствуют в спектре солнечного белого света и не являются цветами – это нейтралы.

Понятие цвета достаточно сложно и содержит в себе четыре конкретные характеристики

1. Цветовой тон (цветность) – обозначение, название цвета.
2. Светлота – различие внутри одного и того же монохромного цвета.

Этот термин характеризует меру добавления к данному монохромному цвету белой или светло-серой краски.

3. Насыщенность – интенсивность, степень отличия хроматического цвета от ахроматического. Ахроматические цвета не имеют насыщенности.

4. Температура – уровень содержания в цвете теплых или холодных тонов.

Рассмотрим данные характеристики более подробно.

Цветовой тон – общее понятие, которое, скорее, относится не к отдельному цветовому пятну, а к предмету в целом. Под цветовым тоном мы понимаем возможность соотнести любой хроматический цвет с тем или иным цветом спектра. Определяется он в основном волновым составом отраженного светового потока, т. е. это качественная характеристика, показывающая монохромность отраженной волны.

Светлота – качество, присущее как хроматическим, так и ахроматическим цветам. Светлота каждого красочного пятна зависит от светлоты содержащегося в нем ахроматического серого. Различные варианты одного и того же цвета, но усиленного или ослабленного, называются *оттенками*.

Насыщенность – объективное качество красочного пятна, степень его цветности. Это процентное содержание в краске основного цвета или цветового тона. В обыденной речи насыщенность цвета описывают следующими словами: тусклый, бледный, сильный, слабый, плотный, густой и др.

Температура – качество, которое предполагает условное разделение цветов на теплые и холодные. Принято считать, что красный, оранжевый и желтый – теплые, а зеленый, голубой, синий и фиолетовый – холодные.

Такое отличие холодного цвета от теплого, безусловно, самое формальное, поскольку любой из них в своем цветовом тоне может быть как холодным, так и теплым в зависимости от степени отклонения от основного (нейтрального, чистого) цвета.

Чистые, натуральные цвета относятся к нулевой отметке цветового спектра. Они нединамичны и поэтому маловыразительны. Чтобы понять принцип цветового конструирования прически, необходимо, как и в живописи, рассмотреть 12-частный цветовой круг.

Известно, что основными цветами в данном круге являются красный, синий и желтый – это цвета 1-го порядка. Дополнительными называют цвета 2-го порядка, полученные путем смешения основных: оранжевый, зеленый, фиолетовый. Далее идут цвета 3-го порядка, каждый из которых создается в результате сочетания цветов первого порядка со вторым: желто-оранжевый, красно-оранжевый, красно-фиолетовый, сине-фиолетовый, сине-зеленый, зелено-синий.

Как показано на рисунке, цветовой круг состоит из 12 цветов, каждый из которых имеет свое место.

В парикмахерском искусстве цвета 1-го порядка дают все натуральные оттенки, т. е. существующие в чистом виде в природе, а не полученные путем смешивания. Они присутствуют в естественном цвете волос, где, как уже говорилось ранее, содержатся три вида пигментов: синий, красный, желтый. Сочетание всех трех пигментов и дает волосам натуральный тон. Дополнительные цвета являются нейтрализующими и используются при обычном окрашивании для придания краске

необходимого оттенка или для коррекции нежелательного. Так, желтый оттенок можно нейтрализовать фиолетовым, зеленый – красным и т. д.

Рассмотрим деление оттенков волос на уровни с точки зрения разложения цвета. Учитывая, что наши волосы высокоахроматичны, возьмем за основу ахроматическую ось, которая состоит примерно из 250 оттенков серого.

Поскольку в парикмахерском искусстве разница между двумя светлотными характеристиками незначительна, будем использовать ее сокращенный вари-

ант. В этом случае ахроматическая ось делится на 14 светлотных характеристик.

Хроматические цвета (прил. 2, рис. 5) также делятся на уровни, которые используются при обозначении оттенка волос или красителя:

0 – натуральный (нейтральный);

1 – пепельный;

2 – зеленый (матовый);

3 – желтый (золотистый);

4 – оранжевый (медный);

5 – красный;

6 – фиолетовый;

7 – коричневый;

8 – синий;

9 – жемчужный (синий + фиолетовый).

Рассмотрим красители 8/76 и 8/43, где 8 (светло-русый) уровень натурального тона. В первом случае 7 (коричневый, теплый) оттенок, которого много, 6 (фиолетовый, холодный) – оттенок, нейтрализующий предыдущий. Во втором примере 3 (желтый, теплый) оттенок, который усиливает,

насыщает предыдущий 4-й оттенок (медный, теплый).

Итак, мы изучили основные характеристики цвета, которые необходимо учитывать при окрашивании волос. Это дает нам возможность в дальнейшем гармонично сочетать различные оттенки между собой (не только при смешивании красителей, но и непосредственно при окрашивании), создавая интересные образы. Особую выразительность им придают гармоничные сочетания и цветовые контрасты.

Задание:

В тетради изобразить цветовой круг. Выполнить опорный конспект, дать определения главным понятиям цветовой колористики.

Определение натурального цвета

Цель: освоить теорию цвета, научиться определять натуральный цвет волос на практике

Оценка уровня натурального тона волос

Естественный цвет волос обусловлен наличием в них природных меланинов (пигментов, содержащих в себе красящие вещества) и количеством пузырьков воздуха. Меланин вырабатывается меланоцитами в волосяном фолликуле.

Каждый человек имеет собственную, неповторимую комбинацию натуральных пигментов. В волосе они распространяются неравномерно: чем ближе к наружному слою, тем меньше красящих веществ, чем ближе к стержню, тем красящих пигментов больше. Так, например, в волосе европейца пигмент находится только в волокнистом слое (кортексе), а в азиатских и негроидных волосах может содержаться и в кутикуле, обеспечивая более темный цвет. Меланины находятся в волосе в двух агрегатных состояниях: рассеянном и зернистом. Зернистый пигмент *эомеланин* имеет вид небольших зернышек и окрашивает волосы в цвета от рыже-бурого до черного. Рассеянный пигмент *феомеланин* имеет форму мельчайших пластинок и придает волосам желто-красные тона.

С точки зрения биологии, естественный цвет волос обусловлен количественным соотношением феомеланина и эомеланина, их физическими характеристиками, степенью дисперсности и характером агрегации частиц. С точки зрения теории цвета, он обусловлен наложением друг на друга пигментов трех основных цветов: синего, красного и желтого. Разумеется, натуральный оттенок волос никогда не бывает чистого синего, красного или желтого цветов, какими мы их видим в цветовом круге, а создается путем их смешения.

1. Синий (самый темный из основных цветов) придает волосу насыщенность и глубину. Гранулы *синего пигмента* особенно крупные, а их концентрация в волосе наиболее высокая. Но, несмотря на это, он является слабейшим: располагается ближе всех к наружному слою и легче всего покидает его в процессе осветления или окрашивания. Если волосы, тонированные в теплые или красные тона, могут оставаться такими в течение месяца, то волосы, окрашенные в сине-фиолетовой гамме (пепельные и перламутровые оттенки), теряют цвет уже через две недели. Кроме того, пепельные оттенки

необходимо поддерживать специальными подсинивающими препаратами (шампунями или бальзамами), чтобы они «не уходили» в желто-оранжевую тональность.

2. Пигмент *красного цвета* придает волосу насыщенность и сочность. Он отличается гранулами меньшего размера, чем у синего, и находится глубже в стержне волоса. Для его удаления требуется более агрессивное воздействие.

3. Пигмент *желтого цвета* имеет самую маленькую молекулярную массу, располагается ближе всех к стержню, поэтому его сложнее всего вывести из волоса при осветлении или обесцвечивании. Да и нежелательно полностью избавляться от таких пигментов, поскольку, лишившись их, волос погибнет.

Под воздействием окисления пигменты постепенно выводятся из волоса.

Последовательность их выведения мы можем представить в виде схемы:

синий → темно-красный → красный → красно-оранжевый → оранжевый → оранжево-желтый → желтый → светло-желтый.

С годами образование меланина снижается. Волос теряет яркость и седеет, так как в нем появляется значительное количество пузырьков воздуха, обеспечивающих высокую пористость и светлый цвет.

Оптическая плотность волос различных оттенков связана не только со степенью концентрации меланина, но и с особенностями их физического состояния (структура, гигроскопичность), и с дисперсностью зерен пигмента. Так, в очень темных волосах содержание эомеланина возрастает примерно в два раза за счет уменьшения количества феомеланина.

Волосы натуральных оттенков характеризуются довольно низкой насыщенностью и глубиной тона, что объясняется большим вкладом ахроматической составляющей. Производители красителей рекомендуют использовать специальную *шкалу светлоты* натуральных оттенков волос, что позволяет решать несколько задач.

1) классификация карт тонов и создание системы индексации тонов

окрашивания волос;

2) определение степени предварительного осветления перед применением соответствующего средства;

3) выработка рекомендаций по правильному подбору красителей для определенного типа волос.

Обычно шкала светлоты определяется произвольным образом – путем деления «светлот» на 10 диапазонов от черного до белого.



Рис. 3. Шкала светлоты исходных оттенков волос

Таким образом, 1-му уровню соответствуют черные волосы, темно-коричневым волосам соответствует 2-й уровень светлоты и т.д. Седые волосы, которые не пигментированы и потому ахроматичны, согласно системе, попадают в 10-й уровень светлоты.

Следует отметить, что названия типов натуральных волос, а также их цветовых нюансов могут выбираться производителями или разработчиками произвольно (с учетом направлений продвижения продукции, региональных традиций или национальных особенностей внешности).

Задание: Определить уровень глубины тона клиента, обосновать свой вариант ответа.

Контрольные вопросы и задания

1. Раскройте смысл понятий «эомеланин» и «феомеланин».
2. Проанализируйте строение волоса.
3. Чем обусловлен натуральный цвет волос? В зависимости от каких факторов он изменяется?

4. Для чего необходима четкая шкала светлоты исходных оттенков волос?

Практическое занятие № 6

Определение типа волос клиента, природной цветовой гаммы клиента

Цель: Закрепить знания теории натуральной цветовой гаммы

Определение уровня на волос – необходимый этап при их окрашивании, поскольку дает мастеру информацию, позволяющую правильно подобрать краситель и получить требуемый результат.

Задание: *Определение уровня натурального тона волос*

Используя материал прошлых занятий «Определение натурального цвета», проанализируйте собственный (натуральный) цвет волос.

1. К какому уровню натурального тона его можно отнести?
2. Какого пигмента в Вашем волосе содержится больше?

Сделайте выводы по практическому занятию. Отчет оформите в тетради.

Практическое занятие № 7

Определение текстуры и пористости волос клиента

Цель: Сформировать навыки определения текстуры, пористости волос клиента.

Оснащение: учебник И.Ю. Одинокова, Т.А. Черниченко Технология парикмахерских работ

1. Ознакомьтесь с дополнительным материалом:

Качественными характеристиками волос являются текстура, пористость и упругость.

Текстура волос определяется диаметром стержня, в зависимости от которого волосы подразделяются на толстые, средние и тонкие., а также кудрявостью. Пористость волос - это их способность впитывать влагу. Волосы с низкой пористостью плохо поглощают влагу, что создает некоторые трудности при окрашивании и завивки таких волос. Чрезмерная же пористость делает волос тусклым, лишает его блеска и живости. Такие волосы требуют лечения.

1. ТЕКСТУРА ВОЛОС – это толщина волоса в диаметре. Волосы могут быть очень тонкими, тонкими, нормальными, толстыми, мягкими, жёсткими, стеклистыми.

По своему диаметру волосы делятся на:

- тонкие (мягкие): менее 0.05 мм.
- нормальные: 0.05 – 0.07 мм.
- толстые (жесткие): более 0.07 мм.

2. ПОРИСТОСТЬ ВОЛОС – уровень образования пор, то есть пустот в стержне волоса. Пористость может быть низкой, нормальной и чрезмерной. Кроме того волосы могут быть нормальными у корня и сверх - пористыми на концах. Если кутикула (верхний слой волоса) в хорошем состоянии, пластинообразные клетки плотно перекрывают друг другу, подобно черепице. Волосы эластичные, блестящие, живые, то о пористости и не идет речи. Но, а если кутикула повреждена, края пластинообразных клеток развернуты, как у пустых кедровых шишек, то такой волос называют пористым. На пористость волоса может повлиять:

- механические повреждения, возникают от грубого расчесывания или начеса;
- термические повреждения возникают от частого применения горячего фена, щипцов, утюжка и т.п.;

Волосы бывают нормальными, пористыми и очень пористыми.

Нормальные волосы, повреждение чешуек составляет примерно 5 % – 20 %. В основном это натуральные волосы, гладкие, льющиеся, жесткие, а также седые.

Очень пористые волосы, у таких волос повреждение чешуек составляет 40 % – 70 %. Как правило, это блондированные, осветленные волосы (рис.1).



Рис. 1. Определение пористости волос

Задание: Проведите анализ волос клиента (определите текстуру и пористость волос)

Составьте вывод в процессе диагностики волос клиента.

Практическое занятие № 8

Выполнение подбора препаратов для окрашивания волос

Цель: сформировать навыки определения подбора препаратов при окрашивании волос.

Задание 1: Определите состояние волос клиента, используя дополнительный материал.

1. ТЕКСТУРА ВОЛОС – это толщина волоса в диаметре. Волосы могут быть очень тонкими, тонкими, нормальными, толстыми, мягкими, жёсткими, стеклистыми. Как влияет толщина волос на окрашивание?

Тюбик краски имеет определенное количество пигментов. Если мы нанесем одинаковое количество краски (пигментов) на различную толщину волос, то получим разный результат.

А). Тонкие волосы, имеют маленькое тело кортекса (это средний слой, который находится под кутикулой), поэтому пигменты красителя ложатся плотно друг к другу, в результате цвет может получиться темнее желаемого. Чтобы этого не произошло, нужно краситель брать на 1 уровень светлее.

Например: желаемый цвет темный шоколад – 6.8. Поднимаемся на один уровень и наносим светлый шоколад – 7.8.

Б). При нормальных волосах краситель берется желаемого уровня, т. е. тот, который выбрали.

В). Толстые волосы наоборот имеют большое тело кортекса, поэтому молекулы красителя ложатся рассеянно. Цвет волос получается светлее, соответственно, краситель берем на 1 уровень темнее желаемого.

Например: желаемый цвет табачный блондин – 7.73. Соответственно краситель наносим на один уровень темнее – темный табачный блондин – 6.73. 2. ПОРИСТОСТЬ ВОЛОС – уровень образования пор, то есть пустот в стержне волоса.

Пористость может быть низкой, нормальной и чрезмерной.

Кроме того волосы могут быть нормальными у корня и сверх пористыми на концах. Если кутикула (верхний слой волоса) в хорошем состоянии, пластинообразные клетки плотно перекрывают друг друга, подобно черепице. Волосы эластичные, блестящие, живые, то о пористости и не идет речи. Но, а если кутикула повреждена, края пластинообразных клеток развернуты, как у пустых кедровых шишек, то такой волос называют пористым.

Волосы бывают нормальными, пористыми и очень пористыми.

Нормальные волосы, повреждение чешуек составляет примерно 5 % – 20 %. В основном это натуральные волосы, гладкие, льющиеся, жесткие, а также седые. Очень пористые волосы, у таких волос повреждение чешуек составляет 40 % – 70 %. Как правило, это блондированные, осветленные волосы.

Красить такой волос надо осторожно, так как самые поврежденные участки волос перенасыщаются пигментом, что приводит к неравномерному окрашиванию, например ярким концам. Дело в том, что молекулы красителя (пигменты) быстрее попадают в поврежденные участки волос и задерживаются там, поэтому цвет выглядит более ярким, чем на нормальной структуре волос. Цвет так же может быстро смыться с поврежденной структуры волос. Чешуйки раскрыты, и пигмент просто вымывается из волос. Особенно это касается пепельных оттенков.

Задание 2. Подберите краситель для окрашивания волос клиента в соответствии с его желанием, но учитывая при этом проведенный анализ состояния волос.

Обоснуйте свой выбор.

Практическое занятие № 9

Определение типа окрашивания по группам красителя (1-2 группа)

Тема: Определение типа окрашивания по группе красителя (1 группа)

Цель: Ознакомиться с технологией окрашивания волос красителями

1 группы.

Оснащение: учебник И.Ю. Одинокова, Т.А. Черниченко Технология парикмахерских работ

Ход работы:

1. Ознакомьтесь с дополнительным материалом:

В индустрии красоты колористами все красители для волос принято разделять на четыре группы.

I группа красителей для волос. К ним относятся осветляющие и блондирующие красители. Действие красителя I группы на волосы: осветление на 3 и более тонов в следствии окисления и удаления из волос натурального пигмента - меланина. Красители для волос I-й группы имеют в своём составе большое количество аммиака и работают с применением перекиси водорода.

РН - среда красителя высоко-щелочная.

К красителям для волос I-й группы относятся обесцвечивающие и осветляющие препараты. Они состоят из двух компонентов: пудры и окислителя (или осветляющей пасты и окислителя). Такими красителями можно выполнить следующие операции:

-осветление волос;

-блондирование волос;

-осветление отдельных прядей волос (мелирование);

-изменение цвета волос (например, из темно-русого в светло-русый цвет);

-смывка предыдущей краски;

-протравка седых и темных волос для дальнейшего использования светлых химических красителей.

Любой из этих вариантов предусматривает разрушение натурального пигмента и искусственного пигмента от перманентных красителей, в следствии чего волосы теряют свой исходный цвет.

Это самая агрессивная группа красителей, вызывающая сильные разрушения в структуре волос. Обязательное условия перед использованием продуктов этой группы - предварительный тест на чувствительность кожи.

Производить обесцвечивание красителями первой группы без дальнейшего тонирования можно только на натуральных волосах от светло-русого до темно-русого, имеющих пепельный оттенок. Обесцвечивание волос с натуральным рыжим, золотистым, коричневым или каштановым цветом

придаст грязный желтый оттенок, который потребует обязательного последующего окрашивания.

Если использовать краски этой группы на каштановых или темно-каштановых волосах, то полученный новый светло-каштановый цвет будет лишен блеска и так же потребует дополнительного окрашивания золотистыми или шоколадными тонами.

При нанесении готовой осветляющей смеси происходит открытие кутикулы и удаления натурального пигмента из коры. Когда делается удаление цвета сразу на несколько тонов, происходит серьезное повреждение волос. Именно поэтому обесцвечивание на несколько уровне должно производиться в несколько этапов, в зависимости от конечного результата. Кроме того, во время всего процесса осветления волосы должны находиться под постоянным контролем. Это связано с тем, структура и натуральный пигмент волос могут иметь свою индивидуальную реакцию на осветлитель и возможно придется изменить время применения красителя, указанного в его инструкции.

Для окрашивания волос требуются различные инструменты и приспособления. Самые распространенные из них приведены на рисунке:

- ✓ эмалированная или пластмассовая мисочка для разведения красителя;
- ✓ пластмассовые зажимы для волос;
- ✓ кисточка для нанесения красителя;
- ✓ мензурка, весы;
- ✓ универсальная расческа для равномерного распределения красителя на волосах;
- ✓ расческа с пластмассовым хвостиком для отделения прядей при мелировании, тонировании, колорировании;
- ✓ полиэтиленовая пелерина для защиты одежды от попадания на нее красителя;
- ✓ резиновые или полиэтиленовые перчатки;
- ✓ фольга для выполнения мелирования, тонирования, колорирования.

Перед началом работы клиента накрывают полиэтиленовой накидкой и салфеткой. Кожу на границе роста волос на шее, висках и на лбу смазывают кремом для предохранения от раздражающего действия обесцвечивающего препарата.

Процесс нанесения красителя на волосы независимо от инструмента и вида краски состоит из следующих этапов:

- ✓ приготовление составов красителей - необходимо делать это быстро, потому что большинство красок после приготовления не может долго сохранять окрашивающие свойства;
- ✓ расчесывание волос и разделение волосяного покрова на участки проборами - целесообразно разделить волосы на четыре участка;
- ✓ проборы располагаются перпендикулярно друг к другу, место пересечения их - в районе затылочной части головы (на макушке). Можно также разделить волосы одним пробором - от одного до другого уха, но последний вариант менее удобен, потому что легче отделять пряди волос для обработки на меньших участках;
- ✓ нанесение на волосы осветляющего состава - чтобы волосы окрасились равномерно, нужно наносить краситель как можно быстрее. Это необходимо желтый оттенок, который потребует обязательного последующего окрашивания.

Если использовать краски этой группы на каштановых или темно-каштановых волосах, то полученный новый светло-каштановый цвет будет лишен блеска и так же потребует дополнительного окрашивания золотистыми или шоколадными тонами.

При нанесении готовой осветляющей смеси происходит открытие кутикулы и удаления натурального пигмента из коры. Когда делается удаление цвета сразу на несколько тонов, происходит серьезное повреждение волос. Именно поэтому обесцвечивание на несколько уровне должно производиться в несколько этапов, в зависимости от конечного результата. Кроме того, во время всего процесса осветления волосы должны находиться под постоянным контролем. Это связано с тем, структура и натуральный пигмент волос могут иметь свою индивидуальную реакцию на осветлитель и возможно придется изменить время применения красителя, указанного в его инструкции.

Для окрашивания волос требуются различные инструменты и приспособления. Самые распространенные из них приведены на рисунке:

- ✓ эмалированная или пластмассовая мисочка для разведения красителя;
- ✓ пластмассовые зажимы для волос;
- ✓ кисточка для нанесения красителя;
- ✓ мензурка, весы;

- ✓ универсальная расческа для равномерного распределения красителя на волосах;
- ✓ расческа с пластмассовым хвостиком для отделения прядей при мелировании, тонировании, колорировании;
- ✓ полиэтиленовая пелерина для защиты одежды от попадания на нее красителя;
- ✓ резиновые или полиэтиленовые перчатки;
- ✓ фольга для выполнения мелирования, тонирования, колорирования.

Перед началом работы клиента накрывают полиэтиленовой накидкой и салфеткой. Кожу на границе роста волос на шее, висках и на лбу смазывают кремом для предохранения от раздражающего действия обесцвечивающего препарата.

Процесс нанесения красителя на волосы независимо от инструмента и вида краски состоит из следующих этапов:

- ✓ приготовление составов красителей - необходимо делать это быстро, потому что большинство красок после приготовления не может долго сохранять окрашивающие свойства;
- ✓ расчесывание волос и разделение волосяного покрова на участки проборами - целесообразно разделить волосы на четыре участка;
- ✓ проборы располагаются перпендикулярно друг к другу, место пересечения их - в районе затылочной части головы (на макушке). Можно также разделить волосы одним пробором - от одного до другого уха, но последний вариант менее удобен, потому что легче отделять пряди волос для обработки на меньших участках;
- ✓ нанесение на волосы осветляющего состава - чтобы волосы окрасились равномерно, нужно наносить краситель как можно быстрее. Это необходимо потому, что смывают состав одновременно со всей головы, а наносят постепенно, по участкам, что может послужить причиной неравномерной окраски.

Рекомендуется наносить состав на волосы с затылочных участков головы, так как волосы здесь наиболее трудно окрашиваемы (эта зона наиболее холодная, следовательно, процесс окраски идет медленнее). Состав наносят сначала по разные стороны пробора от одного до другого уха, а затем таким же образом в области пробора на затылочной части. Если волосы окрашиваются впервые, краситель наносят, отступая на 2 - 3 см от корней

волос. Эта необходимость вызвана тем, что из-за теплоты, выделяемой кожей головы, корни волос окрашиваются быстрее, чем их средняя часть и концы.

После нанесения красителя на проборы выбирают любой из затылочных участков, на которые разделены волосы, и постепенно, прядь за прядью, начинают его окраску. Первой обрабатывают прядь волос на макушке в месте пересечения двух проборов. Основание пряди может иметь вид треугольника высотой 2,5 - 3 см. Расческой отделяют необходимую часть волос с одной стороны от пробора и, подхватывая ее левой рукой, поднимают вверх. Расческой перекалывают эту прядь на другую сторону от пробора. После этого наносят краситель на волосы таким же образом, как это делали ранее. Следующая прядь должна быть отделена пробором, параллельным предыдущему, и обработана составом. И так далее до границы волосяного покрова. При этом нужно помнить, что пушковые волосы на шее и у висков сразу красить не рекомендуется получиться светлее, чем остальные. После обработки волос на затылочных участках головы (кроме пушковых волос на шее) можно переходить к нанесению состава на лобно-теменные участки.

Закончив обработку составом всех волос головы, нужно тщательно взрыхлить их. Такой способ создает следующие преимущества:

- ✓ процесс обесцвечивания проходит наиболее равномерно по всей голове благодаря доступу воздуха к каждому участку волосяного покрова головы;
- ✓ так как при реакции происходит большое выделение теплоты, взрыхленные волосы не позволяют ей концентрироваться на коже, и в результате нет ожогов кожного покрова.

Через 5-10 мин волосы начинают обесцвечиваться. Теперь можно наносить состав на корни волос.

Обработку корней волос начинают также с затылочной части головы. Очередность обработки корней волос по участкам, а также приемы перекалывания обработанных прядей не меняются и выполняются, как было описано выше. Эту работу также желательно проделать по возможности быстрее, чтобы добиться более равномерной окраски.

Время выдержки состава на волосах примерно 20 - 30 мин. Как только будет достигнут желаемый цвет волос, волосы можно сбрызнуть водой и слегка помассировать, не втирая препарат в кожу. Этот процесс называется

эмульгированием и выполняется для выравнивания цвета. Затем состав сначала тщательно смывают чуть теплой водой без шампуня. После того как волосы будут хорошо промыты водой и на них не останется следов краски, необходимо тщательно промыть волосы шампунем. Для облегчения расчесывания волос после обесцвечивания рекомендуется нанести на них бальзам. Вытерев волосы полотенцем, их расчесывают. При этом нужно помнить, что после обесцвечивания волосы находятся в разбухшем состоянии и их прочность значительно снижена. Поэтому расчесывать следует осторожно и расческой гребнем.

2. Задание :

Изучить дополнительный материал, составить конспект.

Ответить на контрольные вопросы.

3. Контрольные вопросы

1. Дайте характеристику 1 группе красителей.
2. Перечислите инструмент и принадлежности для окрашивания волос.
3. С какой зоны начинают выполнять окрашивание?

Тема: Определение типа окрашивания по группе красителя (2 группа)

Цель: Ознакомиться с технологией окрашивания волос 2 группы красителей.

Оснащение: учебник И.Ю. Одинокова, Т.А. Черниченко Технология парикмахерских работ

Ход работы:

1. Ознакомьтесь с дополнительным материалом:

Красители 2 группы это Химические красители – самая большая группа, которая у парикмахеров имеет название: красители 2-й группы. Химические красители состоят из двух компонентов: краски и окислителя (оксиданта или перекиси водорода). Окислитель или перекись водорода осветляет пигмент волос, тем самым подготавливая их для окрашивания искусственным пигментом. Все химические красители стойкие, не смываются, придают волосам различные оттенки и цвета, закрашивают седину.

Примечание: всегда выдавливаем 30 гр. красителя и 30 гр. оксида! (меньше можно больше НЕЛЬЗЯ! Иначе краска начнет окисляться в миске, а это нарушение технологии! Краска быстро смывается!) Какой бы длины не был волос выдавливаем по 30 грамм!

2. Ознакомиться с правилами работы оксидов фирмы Эстель.

Таблица 1.

Правила работы оксидов (с основной палитрой)

%	корни	длина
3%	На 1 тон светлее Тон в тон	Тон в тон

	На 1 тон темнее	На 1 тон темнее
6%	На 2 тона светлее	На 1 тон светлее
9%	На 3 тона светлее	На 2 тона светлее
12%	-	Длина на 3 тон светлее

Перманентное окрашивание – когда мы от темных к светлым красим волосы, окрашивается ВСЕГДА и кутикула и кортекс. 3%.6%.9% оксиды. Время 35мин.

Полуперманентное окрашивание – на осветленных волосах или темных тон в тон, когда окрашивается ТОЛЬКО кутикула. 1,5% активатор – тонирование. Время 20мин.

3. Изучить основную палитру красителей

4. Закрепить знания об оксидах (основной палитры)

Пример решения задачи

Дано: 1) Длина волос клиентки по плечи – натуральные (не окрашенные ранее). Диагностика:

База 5\0

Желание клиента 7\0 (посветлее натуральные)

Решение:

Корни: 7\0 + 6% оксид (1:1)

Длина: 7\0 + 9% оксид (1:1)

Время 35мин. Смыть шампунем для окрашен.волос + бальзам для окрашен.волос

Задание для студентов

Решить задачу по окраске волос Дано:

Длина волос клиентки по плечи – натуральные (не окрашенные ранее).

Диагностика: База 3\0 хочу 5\0 (посветлее натуральные)

Решение:

Сделать и записать вывод по работе.

Практическое занятие № 10

Определение типа окрашивания по группекрасителя (3-4 группа)

Цель: Ознакомиться с технологией окрашивания волос 3 группыкрасителей.

Оснащение: учебник И.Ю. Одиноква, Т.А. Черниченко Технологияпарикмахерских работ

Ход работы:

1. Ознакомьтесь с дополнительным материалом:

III группа красителей для волос.

К ним относятся временные тонирующие красители для волос. Временные красители не содержат в своем составе аммиак, поэтому окрашивают волосы поверхностно. Красители III группы не требуют тест на аллергию, они легки в применении, придают блеск и тон волосам.

Действие красителя: обволакивает волос снаружи, не вступает при этом в реакцию с меланином, фон осветления не получаем. В составе красителя нет аммиака, но может содержаться его заменитель. PH- среда красителя колеблется от слабощелочной до кислой.

Красители III группы бывают двух видов:

1. Деми (полуперманентные) красители для волос. Деперманентное окрашивание волос еще известно как окрашивание тон в тон. Этот способ окрашивания добавляет цвета волосам, при этом не осветляя их. Такие средства работают за счет проникновения пигмента внутрь волоса и придания ему новых оттенков. Эти средства идеально подходят для умеренного подчеркивания естественного цвета волос, а также для покрытия первой седины. Смешиваются эти красители с активатором (окислителем), содержащим перекись в диапазоне концентраций 1,5-4% (встречаются и больше), держится цвет обычно 3-4 недели. Эти красители не содержат аммиака, но имеют обязательно слабощелочную среду, поэтому в их составе находится производное аммиака - этаноламин. Размер молекулы красителя сразу маленький, а молекула бесцветная. При смешении с перекисью запускается реакция, в результате которой молекулы пигмента укрупняются и приобретают цвет. Укрупнение идет слабее, чем у перманентных красителей. Краска работает с передними слоями кортексного слоя волос, поэтому создает более стойкий цвет.

2. Семи (физические) красители для волос. В эту группу попадают пенки, гели, красящие шампуни, бальзамы, краски

прямого окрашивания (с аппликатором) и т.д. и т. п... Работают эти красители самостоятельно, смываться могут после первого мытья волос, могут после нескольких... Семи красители для волос – это разумный выбор для тех, кто впервые решил на изменение цвета волос. Эти простые, готовые к употреблению средства постепенно смываются шампунем и полностью исчезают после 6-12 ра мытья головы. Они не содержат ни аммиака, ни перекиси водорода - веществ, наиболее часто встречаемых в средствах для окрашивания волос. Как правило, средства семиперманентного окрашивания лишь подчеркивают, усиливают

естественный цвет волос, делая его более ярким, насыщенным, но при этом не осветляя волосы. Плюсы этих средств в том, что они не дают темных корней и закрашивают до 50% седины.

Размер молекулы красителя маленький и молекула сразу цветная. Слегка разрыхляет структуру волос, и краситель проникает чуть-чуть за кутикулярный слой. Красящие вещества этой группы аллергены и требуют теста на индивидуальную переносимость красителя. Все красители III группы наносятся на чистые влажные волосы. Таким красителем нельзя ни осветлить, ни перекрасить волосы. Цвет сохраняется 10-20 моек. К большому сожалению тонирующим бальзамами и пенами, смеш-красками, тониками невозможно закрасить седену. Эти красители не вступают в химическую реакцию с кератином, а лишь слегка изменяют оттенок волос (происходит нюансировка).

Частицы красителя проникают в глубь волоса, заполняя собой, а также обволакивают внешний чешуйчатый слой. Стойкость оттенка при этом зависит от их структуры. К примеру, лучший результат получится при окрашивании мягких пористых волос. Жесткие малопористые волосы хуже поддаются окрашиванию, а стойкость у них значительно ниже.

Тонирующие или оттеночные краски красители применяются для придания волосам различных оттенков и для выравнивания цвета волос. Они недолговечны и быстро смываются. Тонирующие препараты можно смешивать, добиваясь необходимого цвета. Например, для получения интенсивных серебристых оттенков на обесцвеченных волосах с жёлтым оттенком, необходимо в серебристый или в стальной(голубой) добавить немного красного пигмента, нейтрализующего зеленый оттенок. Здесь мы можем отметить, как работают все правила колористики:

Желтый + синий = зеленый;

Зеленый + красный = серый (нейтрализация).

Тонирующие краски делают эффект тон в тон или на тон темнее. Они не могут сделать волосы более светлыми, а лишь усиливают их оттенок. Черные волосы относятся к категории волос, которые не поддаются воздействию красителей III группы. При желании подкрасить черные волосы, их предварительно необходимо обработать окислителем.

Тонирующие красители можно применять:

-когда требуется придать насыщенность цвету волос, но не желательно использовать окислительную краску для волос;

-чтобы скрыть первоначальную седину (завуалировать);

-после блондирования или мелирования придать волосам оттенок или выровнять цвет;

-можно использовать в мужских залах (камуфлирование).

Волосы, окрашенные оттеночными красителями, теряют яркость постепенно, поэтому в процессе носки резкого контраста с отросшими корнями волос не возникает.

Современные тонирующие препараты созданы на бальзамной основе. Это дополнительно придает волосам блеск и мягкость. Во время окрашивания нужно использовать перчатки и лучше защитить одежду от попадания на неё красителя. Окрашивание можно производить без использования дополнительного тепла. Для окрашивания блондированных волос необходимо уменьшить время воздействия препарата, для того, чтобы не получить слишком яркий неестественный цвет волос. Тонирующие красители наносятся аппликатором на чистые влажные волосы и при этом сразу по всей длине. Время выдержки красителя – 5-30 минут и 50 минут максимум. После выдержки красителя выполняется эмульгация с небольшим количеством воды. Затем следует промыть волосы водой без шампуня и применить стабилизатор цвета. Тонирующие шампуни обладают двойным действием – они одновременно моют и тонируют волосы. Закрытие седины минимальное, чем дольше пользоваться этим красителем, тем ярче мы в итоге получим цвет. Оттеночные пенки для волос. Перед окрашиванием волосы нужно промыть и просушить полотенцем. Время выдержки красителя – 30 минут. Смывается с волос краситель через 4-е – 5-е мытье волос. Оттеночные краски временного действия. Эти краски существуют в виде туши, лака, геля для волос. Молекулы пигментов этих красителей крупного размера и поэтому не проникают глубоко в волосы. Они смываются при первом мытье. Временная краска не перманентна, поэтому не требует тест на аллергическую реакцию кожи.

2. Выполните конспект в тетради для практических работ.

3. Разработайте инструкционно – технологическую карту окрашивания волос красителем 3 группы.

№ п/п	Наименование операции	Технологический процесс	Инструмент, материалы и приспособления

Сделать вывод по проделанной работе.

Окрашивание волос красителями 4 группы

Цель: изучить физиологическое действие натуральных красителей, виды красителей, технологию их применения, способы приготовления состава

Материально – техническое оснащение: натуральные красители, кисть, мисочка, расчёска, парикмахерское бельё.

1. Изучите дополнительный материал

Натуральные красители действуют наподобие тонирующих красок, то есть проникают лишь во внешний слой волоса, но держатся прочнее, особенно при систематическом употреблении.

Натуральные красители не в состоянии радикально изменить цвет, но могут усилить оттенок, а главное, улучшают состояние волос, благотворно влияя на чешуйчатый слой волос.

Для окраски и ухода за волосами используются многие растения. *Корица*, *хмель* на светлых волосах дают золотистый оттенок. *Ромашка* оказывает мягкое осветляющее действие. *Шалфей* придает рыжевато-коричневый оттенок волосам (но только при регулярном использовании). *Лук* придает более яркий золотистый оттенок. Особенно сильный эффект - сразу после мытья. *Грецкий орех* придает волосам кремовый коричневатый оттенок. Но особенно известны и распространены *хна* и *басма*.

Растительные пигменты являются стойкими, имеют натуральный цвет, промежуток времени между этапами окрашивания волос не регламентируется, гамма цветов разнообразна: от золотистого до черно-коричневого цвета с различными оттенками.

Многие из растительных красителей для окрашивания волос обладают высокой биологической активностью, усиливают обмен веществ, ускоряют рост волос и способствуют заживлению ран.

Очевидно, что растительными красителями можно окрасить волосы в более темные тона или придать волосам более светлый оттенок.

Способы приготовления натуральных красителей для окраски волос

Хна добывается из кустарника хенны, растущего в Северной Африке, странах Востока, на южных берегах Средиземного моря. Стебель, листья и цветы хны сушат и затем измельчают в тонкий порошок. Самая интенсивная краска получается из молодого растения. Чем старше кустарник, тем слабее краска. Порошок свежей хны имеет зеленый цвет. Срок годности хны - 12 месяцев. Упаковка должна быть очень плотной, иначе уже в самом пакете начнется окисление: порошок хны приобретет темный цвет, соберется в комочки и потеряет активность.

Время выдержки хны на волосах зависит от того, какой цвет вы хотите получить: так как чем дольше выдержка хны на волосах, тем насыщеннее будет цвет волос.

Интенсивность окраски зависит от натурального цвета волос. Темные волосы приобретают рыжие оттенки, светлые - золотистые. При окраске хной черных волос эффекта не заметно. Седые, пепельные, осветленные волосы приобретают неестественный оранжевый цвет.

Хна постепенно смывается, тускнеет, и, чтобы цвет был устойчивым, требуется подкрашивать волос постоянно. Между окрасками хорошо пользоваться шампунем с хной. Хна оказывает и лечебное воздействие.

Хна обладает дубильными свойствами и делает волосы более сильными, упругими, блестящими и слегка подсушивает. Хна усиливает рост волос и уменьшает их выпадение. Кроме того, хна очень

эффективное лекарство против перхоти. Для придания блеска волосам можно ополаскивать их жидким раствором хны.

Смывается хна без шампуня.

Получение РЫЖЕГО оттенка волос.

1. 25 г хны поместите в стеклянную посуду и постепенно, при помешивании, добавьте воду (температура воды - 70-90 °С) до получения однородной массы в виде кашицы.
2. Слегка остывшую массу быстро и равномерно нанесите кисточкой на волосы, предварительно вымытые и подсушенные полотенцем.
3. Затем волосы расчешите расческой с крупными зубьями и наденьте шапочку.4. Через 2,5 часа смойте хну теплой водой без мыла.

Получение КАШТАНОВОГО оттенка волос

1. 25 г хны поместите в стеклянную посуду и при помешивании залейте отваром крепкого чая (3 чайные ложки чая кипятят в стакане воды 3 мин.) до получения однородной массы. Вместо чая можно использовать крепкий кофе или отвар коры крушины.
2. Слегка остывшую массу быстро кисточкой равномерно нанесите на волосы, предварительно вымытые и подсушенные полотенцем.
3. Затем волосы расчешите расческой с крупными зубьями и наденьте шапочку. Через 2,5 часа смойте хну с волос теплой водой без мыла.

Получение цвета волос "КРАСНОЕ ДЕРЕВО"

1. й способ

1. Измельченную хну помещают в посуду и добавляют клюквенный сок до получения однородной массы консистенции сметаны.
2. На предварительно увлажненные клюквенным соком волосы наносят смесь, расчесывают волосы расческой с крупными зубьями и надевают утеплительный колпак.
3. Через 4-6 часов смесь смывают теплой водой без мыла. Просушивают естественным образом.

4. й способ

1. Измельченную хну заливают горячей водой (70-90°С) до получения смеси консистенции сметаны.

2. Волосы увлажните клюквенным соком до полного насыщения, затем высушите, не смывая клюквенный сок.
3. На высушенные волосы нанесите кашицу из хны, расчешите волосы расческой с крупными зубьями и наденьте утеплительную шапочку.
4. Через 2,5 часа смойте смесь теплой водой без применения мыла.

Просушите волосы естественным образом.

Задание 2. Окраска волос хной (Приготовьте краситель, проведите окрашивание и опишите в тетради результат).

Практическое занятие № 11

Использование парикмахерских инструментов

для окрашивания волос

Цель: Научиться правильно подбирать инструменты и приспособления для выполнения окрашивания волос

Оснащение: учебник И.Ю. Одинокова, Т.А. Черниченко Технология парикмахерских работ

Ход работы:

Задание 1. Изучите предложенный список инструментов парикмахера

Список инструмента и приспособлений парикмахера

1. Ножницы
2. Филировочные ножницы
3. Машинка
4. Бритва
5. Фен
6. Плойка обыкновенная
7. Плойка «утюжок»
8. Пульверизатор
9. Зажимы
10. Расческа «хвостик», с частыми зубцами и длинной ручкой
11. Расчёска для выполнения тушёвки
12. Расчёска с толстыми и редкими зубцами
13. Расческа -брашинг
14. Щетка- скелетка
15. Массажная расчёска
16. Наборы бигуди разных размеров
17. Коклюшки
18. Мисочка
19. Фартук парикмахера

20. Пеньюар для клиента
21. Щеточка для смахивания волос с клиента
22. Мерный стаканчик
23. Весы
24. Таймер
25. Кисточка
26. Расческа для расчесывания волос с ручкой
27. Фольга
28. Силиконовая шапочка
29. Крючок
30. Разовый полиэтиленовый пеньюар

Задание 2. Подберите инструменты для выполнения окрашивания волос в соответствии с видом окрашивания, заполните таблицу

Инструменты	Приспособления	Белье
1. При выполнении окрашивания волос		
2. При выполнении мелирования волос		

Обоснуйте свой выбор, сделайте выводы по практическому занятию

Практическое занятие № 12

Определение метода окрашивания волос в соответствии с направлением моды

Цель: Изучить модные техники окрашивания волос различными группами красителей.

Оснащение: учебник И.Ю. Одинокова, Т.А. Черниченко Технология парикмахерских работ

Ход работы:

Задание 1. Рассмотрите четыре варианта модного окрашивания волос.

1. Стилисты предлагают красивое окрашивание в двух тонах. Особенно это актуально для коротких и средних локонов.



2. Если вы хотите не просто покрасить волосы, а попробовать модное окрашивание волос, вам, несомненно, понравится техника омбре.



3. Техника «Шатуш». Для воплощения этой задумки используется растяжения цвета от темных тонов к



более светлым

4. Профессионалы предлагают модницам, как натуральные цвета, так и красивое окрашивание 2021-2022 ярких и нетипичных оттенков.



Задание 2. Определите группу красителей каждого варианта, заполните таблицу

Вариант	Группа красителей	Подбор красителей	Краткое описание технологии выполнения окрашивания волос	
1				
2				
3				
4				

Сделайте выводы по практической работе

Практическое занятие № 13

Определение процента седины у клиента и метода окрашивания седых волос

Цель: Сформировать знания точного определения седины волос и методы их окрашивания

1. Изучите дополнительный материал.

Первый этап — анализ седины

Особенности строения седого волоса

Стержень волоса всегда состоит из трех слоев:

1. сердцевины,
2. кортекса — главного слоя, где располагаются цветные пигменты,
3. кутикулы — внешнего бесцветного защитного слоя, состоящего из прозрачных чешуек.

Корень волоса обитает в фолликуле (небольшой впадинке на поверхности кожи). Главная особенность седого волоса – внутри стержня нет пигмента. Дело в том, что с течением времени в фолликулах перестают вырабатываться меланоциты, отвечающие за производство меланина, и локоны седеют (рис.1).

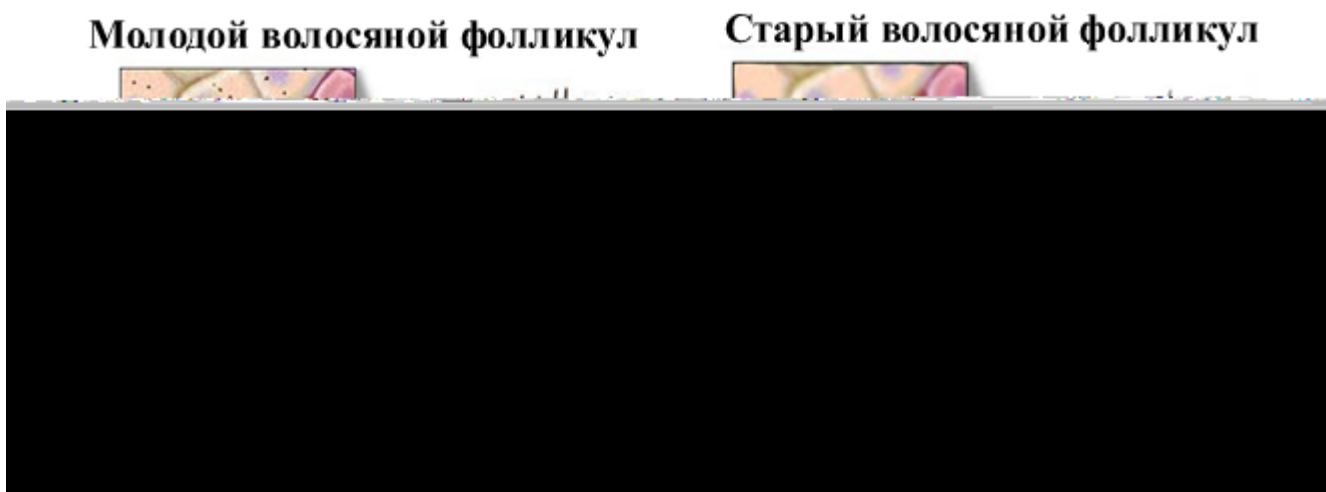


Рис. 1. Пример здоровых и седых волос

Процент седины

Главный показатель для выбора техники окрашивания и определения необходимости подготовительных процедур перед окраской волос – это процент седины. Однако в колористике нет понятий 10% седины, 20% седины, а есть следующая квалификация.

1. Очаговая седина – как правило, это локальное поседение волос на височно-боковых зонах и в области лба. Происходит это на первом этапе, когда обесцвечивается небольшое количество локонов в разных областях головы (до 25% седины).

1. Седина меньше 50%. УГТ (уровень глубины тона) волос определить легко.
1. Более 50% седины. Седые стержни смешаны с пигментированными натуральными волосами в пропорции 50:50. УГТ определить невозможно. Это седина «соль с перцем».
1. И заключительный этап — все волосы полностью становятся седыми. 100% седины — полностью белые пряди. В этом случае УГТ также определить невозможно.
1. И еще один вид седины — стекловидная. Если волосы изначально жесткие и прочные, с плотно прилегающими чешуйками кутикулы, образующаяся седина особенно трудно будет поддаваться любой обработке. Поверхность волосяного стержня в этом случае очень гладкая и блестящая как стекло. Отсюда и название.

Анализ седых волос

Прежде чем начать окрашивание седины, следует сделать анализ и выделить четыре параметра.

1. Определить УГТ исходного природного цвета волос (кроме случаев 100% седины и ранее окрашенных волос). Это один из важнейших факторов для обеспечения качественного окрашивания.
1. Очень важно перед окрашиванием прикинуть количество седых стержней. Отталкиваясь от процента седины, выбирается формула красящего коктейля.
1. Осмотреть волосы для понимания общего состояния волос.

Окрашивание седины и виды предварительной обработки

О протравке мордансаж перед окрашиванием седины

В парикмахерское искусство термин мордансаж ввели французские колористы, что в переводе на русский означает «травление» или «протравка». С помощью этой процедуры размягчается, разрыхляется кутикула волосяного стержня перед окрашиванием.

Благодаря предварительному разрыхлению облегчается проникновение красителя вглубь структуры волоса. Мордансаж применяется чаще всего при окрашивании стекловидной седины. Разрыхляются волосы обычно перекисью водорода, по окончании времени препарат не смывается, остатки влаги удаляются полотенцем, затем проводится окрашивание краской желаемого цвета по обычной технологии.

Для протравки потребуется краситель и окислитель: для средних волос — 3%, для жестких — 6%. Окислитель наносим только на поседевшие пряди и по истечении 10-15 минут вытираем волосы полотенцем и слегка подсушиваем. Не смывая первой смеси, наносим краску и далее действуем по стандартной схеме.

Щетинистая смесь для окрашивания седых волос

Щетинная смесь (ЩС) – это состав для двойного насыщения волос пигментом. Она нужна при окрашивании трудно поддающихся обработке волос и седины. Для приготовления «щетинистой смеси» возьмем в два раза больше красителя и окислитель крепостью не менее 9%. Состав наносим на седые участки волос и сразу переходим к обработке основной массы волос базовым красителем.

Подробности применения щетинистой смеси

Смешиваем краситель с окислителем в пропорции 1.5:1, если седина средней сложности, и 2:1 при высокой трудности.

О предпигментации волос

Окрашивание неравномерно располагающихся седых волос в один цвет дает разнооттеночность: концы получаются темными, а корни имеют оттенок светлее. Причем краска быстро смывается с седых корней.

Чтобы такого не случилось, применяется особая процедура для подготовки волос к окрашиванию – предпигментация – предварительная обработка участков седины красителем, которая насыщает волосяные стержни пигментом. Предпигментация рекомендуется:

1. Когда седина локальная (в виде единичных прядей или по контуру),
2. Когда корни седые,
3. Когда есть участки волос с количеством седых волос больше 80%.

Для предпигментации лучше выбрать краситель натурального ряда или микстон. Предпочтение того или иного средства определяется желаемым эффектом. Оттенок красителя выбираем на тон светлее, чем цвет, который нам нужен в результате. Однако краской желаемого цвета также можно пигментировать.

Формула пигментирования для локально расположенной седины

Берем 1/2 тюбика нужного оттенка краски и смешиваем с водой в соотношении 1:2.

Составленной композицией покрываем только седину и выдерживаем 15 минут.

Второй этап — основной краситель соединяем с 3% окислителем и наносим сверху, причем предварительный раствор не смываем. Кисточкой ведем от корней волос к концам.

Седина. Правило окрашивания седых волос <https://youtu.be/undBKVqChMU>

Задание:

1. Рассмотрите примеры седых волос.
2. Определите процент присутствующей седины в волосе.
3. Используя дополнительный материал (окрашивание седины), постарайтесь подобрать окрашивание волос в соответствии с их состоянием.



Обоснуйте свой выбор, сделайте вывод по практической работе

Практическое занятие № 14

Выполнение окрашивания волос красителями 1 и 2 группы

Цель: Ознакомиться с технологией окрашивания волос 1 и 2 группами красителей.

Оснащение: учебник И.Ю. Одинокова, Т.А. Черниченко Технология парикмахерских работ

Ход работы:

1. Ознакомьтесь с дополнительным материалом:

Химические красители – самая большая группа красителей

Химические краски могут полностью изменить цвет волос, даже если эти волосы совсем седые. В процессе окрашивания поверхность волоса становится открытой и естественные пигменты удаляются в зависимости от природного цвета в большей или меньшей степени. Туда, где находились пигменты, проникают частички краски. Закрепляясь глубоко в волосе, они уже не смываются водой. Их растворяют с помощью окислителя. При выборе краски очень важно принимать во внимание естественный цвет волос. Все химические красители стойкие, дают прочную окраску, не смываются, придают волосам различные цвета и оттенки, закрашивают седину.

Выбор способа обработки волос, препаратов, их концентрации, температурного режима зависит от структуры волос и состояния кожи головы. Поэтому, прежде чем приступать к окраске, необходимо оценить состояние волос и кожного покрова головы. Также важно помнить, что окраска волос должна производиться препаратами, которые максимально щадят волосы. Если у клиента есть склонность к аллергии, желательно провести тест на восприимчивость к данному виду красителя. Для этого небольшое количество препарата наносится на сухую кожу за ухом. Если кожа краснеет и на ней появляется раздражение, то в данном случае лучше этим препаратом не пользоваться.

Перед окраской голову не моют, чтобы сохранить жировую прослойку, предохраняющую волосы и кожу головы.

Краситель готовится непосредственно перед нанесением на волосы. Приготовление красителя заключается в смешивании определенного количества крем – краски с нужным количеством оксиданта определенного % (3 %, 6 %; 9%; 12 %). Перемешиваются компоненты путем резкого встряхивания шейкера или в мисочке при помощи кисточки до получения однородной массы без комков.

Краситель наносится на сухие волосы через 2-3 дня после мытья. Наносить краску следует по вертикальным или горизонтальным проборам, начиная с затылочной зоны отступив от корня 2-4 см. при первичном окрашивании.

Отделяемые для окрашивания пряди не должны быть толстыми. Краска наносится на прядь кисточкой. Время выдержки и использование дополнительного тепла зависит от фирмы-производителя красителя и от индивидуальных условий.

При вторичном окрашивании отросших волос процедура выполняется следующим образом: сначала краситель наносится на отросшие корни волос. Чтобы разница была менее заметна, рекомендуется использовать одну и ту же краску (название и номер).

После нанесения красителя на голове не должен образоваться «панцирь» из краски, способный создать парниковый эффект и затруднить выход свободного кислорода. Поэтому после нанесения красителя рекомендуется взрыхлить волосы. По достижении желаемого цвета проводится *эмульгирование*: небольшое количество теплой воды наносится на волосы, слегка вспенивается и распределяется по всей длине волос, при этом производятся массирующие движения по краевой линии роста волос. Это дает возможность без труда удалить краситель с кожи головы и придать волосам блеск.

После этого волосы следует тщательно промыть водой, затем специальным шампунем и обработать нейтрализующим бальзамом, чтобы прекратить влияние остатков красителя во избежание вялотекущего процесса окисления после окраски.

После окраски нужно обязательно дать клиенту рекомендации по правильному уходу за окрашенными волосами, иначе краска может быстро смыться и поблекнуть.

Если на коже остались пятна от краски, то они легко удаляются ватным тампоном, смоченным специальным составом.

Задание 1. Восстановить технологическую последовательность, расставить нумерацию.

6 Эмульгация

2 Приготовление состава

3 Деление на зоны

7 Смывание красителя

1 Выполнение биопробы

8 Сушка, укладка феном

5 Время выдержки

4 Нанесение красителя

Задание 2. Вставь нужное определение:

1. _____ заключается в лёгком освежении цвета волос, придании им более глубокого цвета или оттенка или какого-нибудь оттенка. При этом естественный пигмент волос не нарушается. Окраска, как правило, выполняется красителями третьей группы. (*тонирование*)

2. _____ придание участкам волосяного покрова головы или отдельным прядям различных оттенков. Выполняется с применением окислительных красителей. Естественный пигмент участвует в реакции (*колорирование*)

3. _____ получение желаемого цвета волос путём окисления цветообразующих компонентов. Обязательно надо учитывать природный пигмент волос (*окрашивание*).

4. _____ получение такого цвета волос, который будет намного светлее натурального. При этом происходит частичное разрушение естественного цвета волос. Выполняется красителями второй группы (*Осветление*)

5. _____ самая высокая степень осветления, при которой полностью разрушается естественный пигмент волос. Выполняется красителями первой группы (*обесцвечивание*).

Задание 3. Решите задачи по окраске волос.

Впишите пропущенное значение концентрации окислителя (по карте цветов)

Дано: 3/0 → 6/5 Решение: 6/5 + 6% Oxi

Дано: 6/0 → 8/43 Решение: 8/43 + 9% Oxi

Дано: 8/0 → 12/11 Решение: 12/11 + 9% Oxi

Дано: 5/0 → 3/6 Решение: 3/6 + 6% Oxi

Дано: 7/0 → 11/34 Решение: 11/34 + 9% Oxi

Задание 4. Составьте инструкционно – технологическую карту на выполнение окрашивания волос красителями 1, 2 группы.

Практическое занятие № 15

Выполнение окрашивания волос красителями 3,4 группы

Цель: Ознакомиться с технологией окрашивания волос красителями 3 группы

Оснащение: учебник И.Ю. Одинокова, Т.А. Черниченко Технология парикмахерских работ

Ход работы:

1. Ознакомьтесь с дополнительным материалом:

Красители III группы

Красители III группы применяют в парикмахерских в качестве средства, слегка изменяющего оттенок волос (нюансировка). Этими красителями невозможно изменить цвет волос или закрасить седину, так как они не взаимодействуют с кератином волос, т. е. не вступают в химическую реакцию.

Частицы красителя проникают по порам в глубокие слои волос и заполняют их собой. Кроме того, они обволакивают внешний чешуйчатый слой волос. Стойкость приданного волосам оттенка при этом в большей степени зависит от их структуры. Например, лучшие результаты получаются при окраске мягких, пористых волос.

Жесткие, малопористые волосы хуже поддаются окраске и стойкость ее ниже.

Применять тонирующие краски следует только того тона, который наиболее подходит к естественному цвету волос.

Если тон красителя немного темнее естественного цвета волос, то в результате окраски получается очень яркий, неестественный оттенок. При использовании красителя светлее окрашиваемых волос оттенок будет очень слабым или вообще может не получиться.

Чем больше время выдержки красителя на волосах, тем ярче и глубже получаются оттенки.

Черные волосы относятся к категории волос, которые вообще не поддаются воздействию красителей этой группы.

Красители III группы разводят в фарфоровой или эмалированной чашечке.

Осветленные, тщательно вымытые и вытертые полотенцем волосы осторожно расчесывают. После этого волосы разделяют прямым пробором от уха до уха через макушку, зачесывая переднюю часть волос в сторону лба, а остальные волосы - назад к шее. В подготовленную чашечку наливают 30 - 40 мл красителя. Процесс нанесения красителей III группы на волосы аналогичен нанесению красителей других групп.

Время выдержки красителя на волосах колеблется в значительных пределах (от 10 до 40 мин) в зависимости от структуры волос и от желаемого оттенка волос. По получении нужного оттенка голову моют безшампуня. Достаточно размылить находящийся на волосах краситель и затем сполоснуть их водой.

В настоящее время большое распространение получает частичная (отдельными прядями) подкраска волос. Цвет прядей может быть близким к основному цвету или достаточно сильно от него отличаться. Отдельные пряди можно подкрашивать любым видом применяемых красителей. Но обычно для этой цели используют красители III группы, предварительно обесцветив пряди.

Перед частичной подкраской волосы хорошо расчесывают. Затем выделяют небольшие пряди волос при помощи острого конца расчески с хвостиком и окрашивают в нужный цвет способом, подкладывая при этом под пряди фольгу.

Задание: Выполнить конспект по данному материалу в тетради для практических работ.

Выполнение окрашивания волос современными методами

Цель: Познакомиться с техниками современных методов окрашивания волос

Ход работы:

1. Ознакомьтесь с дополнительным материалом:

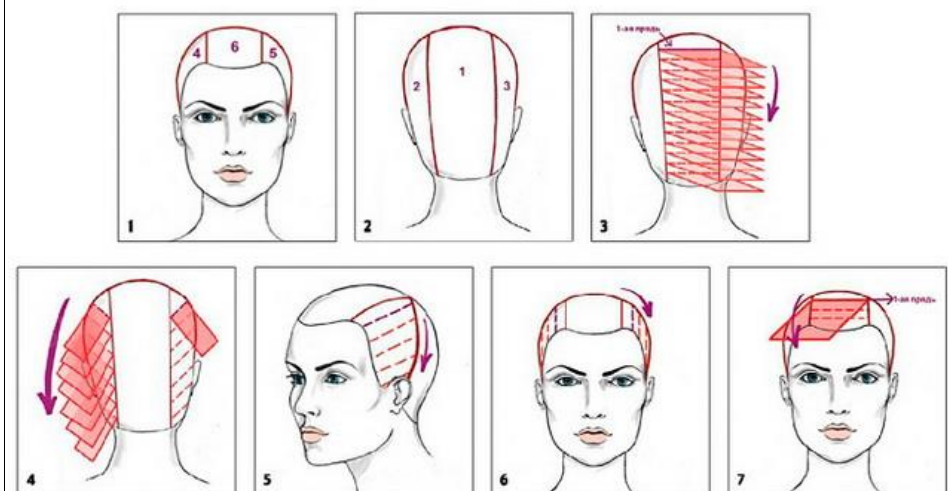
Стремительное развитие современных технологий и индустрии цвета позволяет клиенту получить любой оттенок при окраске волос или сложную комбинацию тонов за одно посещение салона. Возможности мастеров в предоставлении таких услуг многократно возросли, т.к. сегодня существует большое разнообразие технологий изменения исходного цвета.

Современные требования к такого рода операциям заключаются в соответствии методов окрашивания модным тенденциям, актуальности применения классических техник, стойкости цвета, функциональности и быстроте обслуживания, а также удобном поддержании полученного оттенка в домашних условиях.

1. Колорирование



Схема



Колорирование — это выполнение окрашивания с большим числом оттенков или цветов (более двух, включая натуральный). Пигмент разрушается в зависимости от

вида красителя. В работе можно комбинировать различные системы распределения цвета, всевозможные отделения зон и прядей в зависимости от эстетических правил, формы лица и коррекции всего образа, приоритетности видов работ. Например, стрижки со сложным рельефом нужно показать с помощью других оттенков, т.к. эти же стрижки в одном цвете не смогут отразить их сложной структуры и задуманного рельефа.

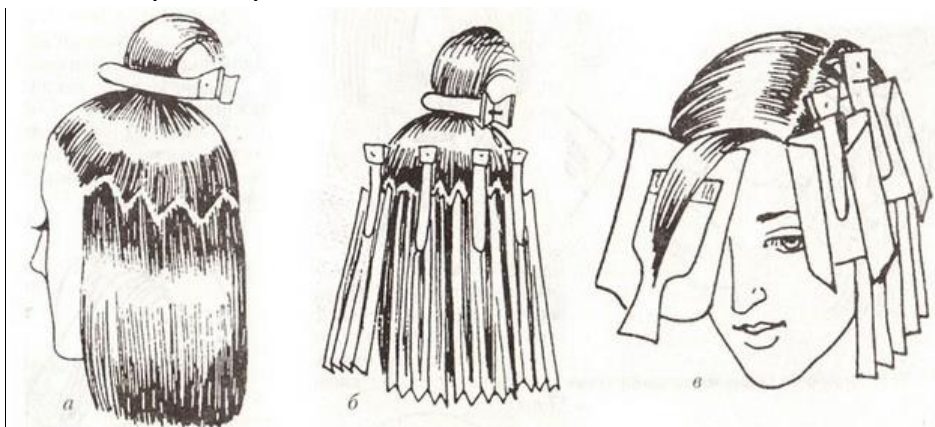


Рис. 1 Колорирование с применением зигзагообразного пробора (1-й способ)

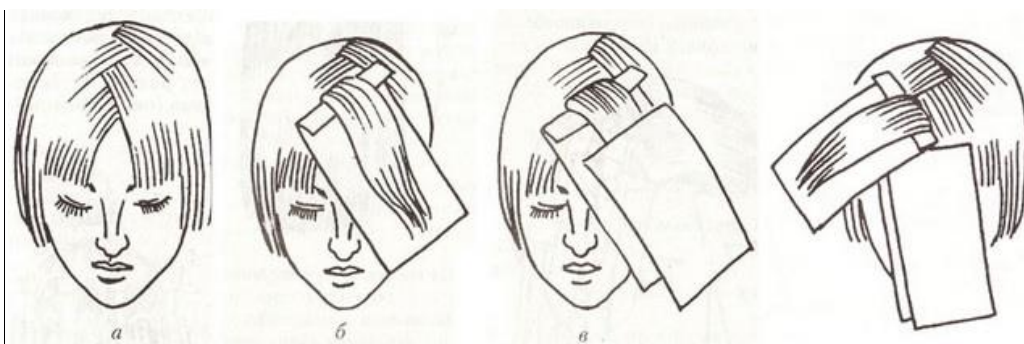


Рис. 2 Колорирование методом “зигзаг” (2-й способ)

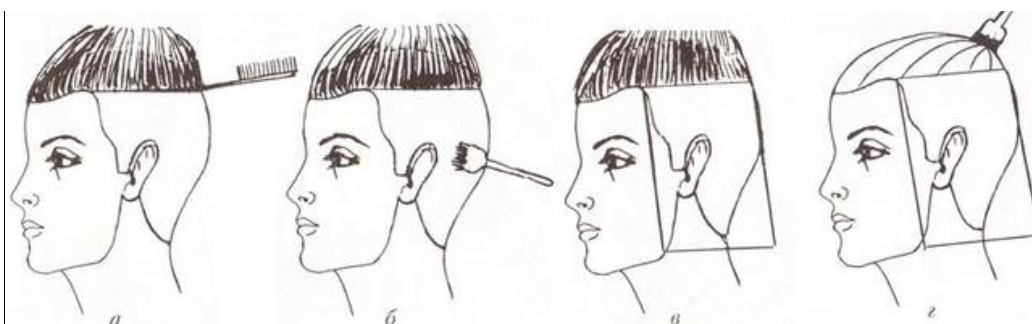
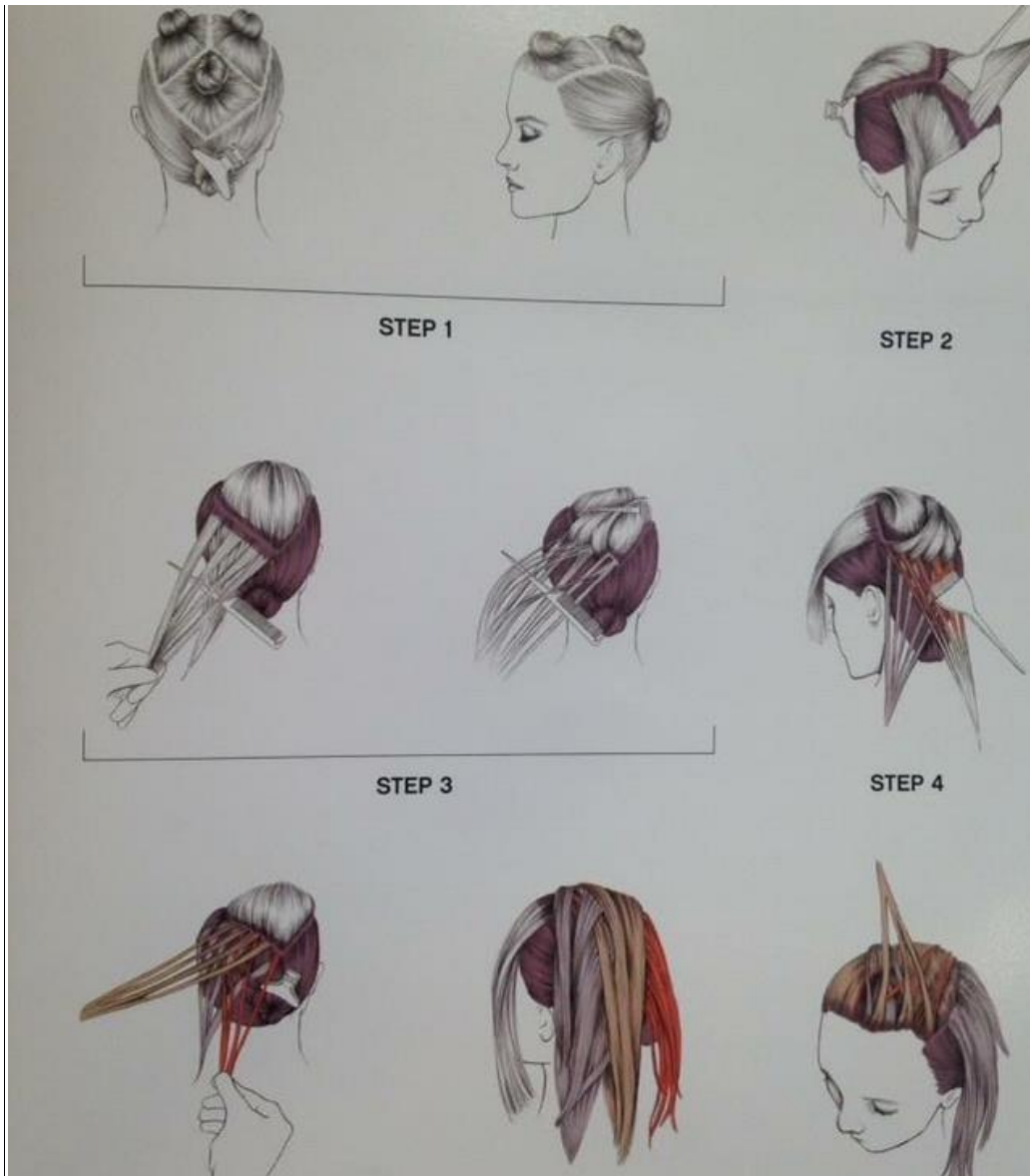


Рис. 4 Колорирование волос радиальным методом

Как правило, колорирование выполняется как мелирование на фольгу, но с чередованием нескольких цветов. Суть данного современного метода окраски в том, чтобы создать блики на волосах, которые придадут более живой и здоровый вид, зрительно увеличат объем.

Брондирование и патинирование



Брондирование – окрашивание волос, при котором получается естественный результат сочетания темных и светлых оттенков. Разница между ними должна быть не более трех тонов.

Светлые пряди прокрашиваются с отступом от корней волос 1см и более. Такое сочетание оттенков визуально увеличивает объем волос и эффективно маскирует седину. При этом современном способе окраски волос 4-6 УГТ используется как исходный. Волосы других оттенков готовят по тону с помощью других технологий (темные немного осветляют, а светлые — затемняют).



STEP 1



STEP 2



Патинирование — способ придания оттенка обесцвеченным прядям путем эмульгации на них красителя основного тона.

Способ выполнения: нанести обесцвечивающий состав на пряди, на остальные волосы нанести краситель между фольгой. По истечении времени выдержки смыть осветляющий препарат и эмульгировать по всей массе волос краситель основного тона.

Гранж и Треш



Гранж – метод, создающий живую игру цвета. С помощью этого метода выполняются мелирование, тонирование или колорирование. Технику можно применить для окрашивания теменной зоны или для окрашивания всех волос. Применяются не менее двух оттенков красителя.

Способ выполнения: выделить прядь волос шириной 1-2 см. Подложить под нее полоску фольги немного шире и длиннее пряди. Нанести краситель густым слоем, после чего прикрыть прядь следующей полоской фольги, на которую, в свою очередь, опускается следующая прядь и окрашивается другим тоном. Для достижения естественного оттенка следует брать тонкие пряди, а для яркого результата – более широкие.



Треш (Иней) – метод, предназначенный для свободного и небрежного стиля и подходящий как к мужской стрижке, так и к короткой женской.

Конечный результат: придание коротким волосам выгоревшего эффекта – играющие и искрящиеся кончики волос.

Способ выполнения: осветляющий состав наносится на концы поставленных перпендикулярно голове волос. Можно воспользоваться полоской фольги, на которую нанесен обесцвечивающий состав.

Треугольники (круги) и 3D



Треугольники или круги — метод осветления или окрашивания прядей, отделенных по форме треугольников или кругов по горизонтальному расположению. Волосы

должны быть не менее средней длины. Макушка в форме ромба или круга должна быть темного цвета.



3D – метод мультитонального окрашивания с созданием объемного эффекта волос и глубины цвета, который является инновацией в сфере окрашивания волос.

Эта необычная и очень модная технология позволяет объединить за один раз несколько парикмахерских процедур – окраску, мелирование, колорирование и блондирование. В процессе 3D-окрашивания применяется новейшая техника осветления и тонирования волос, при выполнении которой удастся избежать проблемы плоского цвета, получающегося при обычном – традиционном методе окрашивания волос. Выполнение данной техники решает проблему разницы между окрашенными и вновь отросшими волосами.

Способ выполнения:

Мастер пользуется тремя (или более) оттенками красителя из одной цветовой гаммы (окрашивание в разные тона одного цвета). Один из оттенков является основным, а другие – дополнительными. Они должны гармонично сочетаться между собой и подчеркивать основной тон. Тона выбираются индивидуально с ориентированием на естественный цвет волос клиента. Пряди выбираются по зонам или по горизонтальным разделениям, на которые наносится отдельный выбранный тон. Цвета должны располагаться с чередованием и со сдвигом в сторону. Можно применять специальные схемы расположения цвета (по задумке мастера), но таким образом, чтобы по всей массе волос они сочетались органично, переплетались между собой, создавая перелив цвета и визуальный объемный эффект.

Задание:

1. Выполните конспект в тетради, используя дополнительный материал.
2. Зарисуйте схемы современных методов окрашивания.
3. На дополнительную оценку необходимо разработать свой вариант современной техники окрашивания волос, представить схему.

Выполнение коррекции окрашивания волос: декапирование, глубокое декапирование, повторное окрашивание

Цель: Познакомиться с современным методом восстановления цвета.

Ход работы:

1. Ознакомьтесь с дополнительным материалом:

Окрашивание волос стойкими красками – самый эффективный способ стать ярче и эффектнее. Нередко эксперименты с цветом заканчиваются провалом. Чтобы исправить ситуацию, нужно удалить краситель из структуры волоса, но перманентные краски не смываются обычным шампунем. В этом случае используются проверенные средства (смывки), а сама процедура на профессиональном языке получила название «декапирование». Методик процедуры несколько, они отлично справляются с поставленной задачей и широко используются в салонах красоты.

Смывка стойкого пигмента выполняется в нескольких случаях:

1. окрашивание не дало желаемого результата, цвет смотрится негармонично ;
2. клиент решил вернуться к натуральному оттенку;
3. чтобы избежать появления посторонних оттенков после покраски ранее окрашенных локонов;
4. в результате многократного окрашивания цвет у корней и на концах существенно разнится (на 1–2 тона). Декапирование волос – отличный способ исправить перегруженность цвета, выровнять его по всей длине;
5. с целью осветления ранее окрашенных в темный цвет волос.

Различают два вида декапирования: поверхностное и глубокое. Они отличаются по степени воздействия на волос, сложности выполнения и составом используемых средств, а также применяются в разных случаях. Стоит также отметить, что степень вреда, принесенного локонам, также отличается. Волосы после поверхностной смывки выглядят здоровыми, мягкими, а малейшую сухость концов исправит небольшой курс питательных масок и бальзамов.

Глубокое декапирование волос не проходит бесследно, появляется повышенная ломкость, сухость, концы начинают сечься и выглядят безжизненными. После такой процедуры потребуется качественный уход и по возможности восстанавливающие процедуры в салоне (ламинирование, кератинирование и другие).

Поверхностное декапирование

Для поверхностной смывки стойкой краски используются щадящие составы, преимущественно на основе кислот. В них отсутствует пергидроль, аммиак и другие агрессивные химические компоненты. Такие средства сильно не травмируют шевелюру, действуют мягко и целенаправленно на искусственный пигмент.

Кислотные смывки не оказывают влияние на природный пигмент, поэтому не надейтесь добиться какого-то осветления. Средство смывает косметический пигмент, оставив фон осветления. Напомним, фон осветления бывает от светло-желтого (у блондинок) до красного (у брюнеток).

Как правило, поверхностное декапирование предназначается для удаления следов неудачного окрашивания, когда после покраски прошло меньше 2 суток. В этом случае избавление от красителя гарантировано на 100% уже после одной смывки. Кислотные средства используют для удаления нестойких красителей, когда прошло более 2 суток, но процедур в этом случае потребуется несколько.

Глубокая смывка

Глубокое декапирование оказывает более сильное действие и рекомендовано в таких случаях:

1. для удаления красителя, накопившегося после многократных окрашиваний;
2. при перегруженности цвета (некоторые участки шевелюры стали темнее, зачастую это касается концов локонов);
3. если поверхностная смывка не срабатывает после многих попыток.

Одна такая процедура обещает осветление волос на 3–4 тона. Для достижения успеха в ход идут агрессивные химические составляющие (аммиак, окислители), поэтому шевелюра заметно страдает.

Для глубокой смывки используется обесцвечивающая пудра и окислитель 3–9%. Чем темнее цвет краски, тем сильнее требуется воздействие и выше будет процент окислителя. После удаления нежелательного пигмента волосы тонируют или красят в подходящий цвет. Помимо этого, им потребуется правильный, качественный уход с применением эффективных косметических средств и восстанавливающих современных процедур.



Задание: Выполнить конспект в тетради для практических работ, используя дополнительный материал

Практическая работа №18

Решение задач

1. Ознакомьтесь с дополнительным материалом:

Основные понятия в окрашивании волос.

Тонирование - процедура окрашивания волос, которая заключается в легком освежении цвета волос, придания им более глубокого цвета или оттенка. При этом естественный пигмент волос не нарушается. Окраска производится полуперманентными или временно-тонирующими красителями.

Колорирование - придание участкам волосяного покрова головы или отдельным прядям ярких, контрастных оттенков.

Окраска- получение желаемого цвета воло, который будет намного светлее натурального

Осветление - получение такого цвета волос, который будет на несколько тонов светлее натурального. При этом происходит частичное разрушение естественного пигмента волос.

Обесцвечивание – это самая высокая степень осветления, при которой полностью разрушается естественный пигмент волос.

Мелирование – осветление отдельных прядей волос.

Глубина тона – это степень яркости волос без учета их оттенка. Глубина цвета выражается в натуральной цветовой гамме.

Уровень **глубины тона** краски для волос DE LUXE SILVER выражается в следующей цветовой гамме:

4- шатен,

5- светлый шатен,

6- темно-русый,

7- русый,

8- светло-русый,

9- блондин.

Направление цвета (цветовой нюанс, оттенок) – это преобладание какого-либо оттенка в цвете волос.

Направление цвета в краске для волос DE LUXE SILVER выражается в следующей цветовой гамме:

1-пепельный,

3-золотистый,

4-медный,

5-красный,

6-фиолетовый,

7-коричневый.

Цифровое обозначение тонов в палитре Estel de luxe silver:

XX/0- натуральный;

XX/00- для седых волос, интенсивный;

X/xx - первая цифра - уровень глубины тона;

x/Xx - вторая цифра основной цветовой нюанс;

x/xX - третья цифра - дополнительный цветовой нюанс.

Например, краска для волос DE LUXE SILVER № 7.31- русый золотисто-пепельный. Где 7 (русый) - уровень глубины тона, 3(золотистый) - основной цветовой нюанс, 1(пепельный)- дополнительный цветовой нюанс.

Микстоны

Микстон (корректор) – препарат, используемый для окраски волос, который усиливает оттенки и нейтрализует нежелательный оттенки. Как самостоятельный краситель не используется. При добавлении в краску окислителя количество микстона не учитывается.

Добавление микстона осуществляется по **правилу десяти** из расчета на целый тюбик краски: сумма номера глубины тона + количество микстона (см) должна быть равна десяти.

Например: глубина тона равна 1- добавляем 9 см. микстона (10-1=9); глубина тона равна 3- добавляем 7 см. микстона (10-3=7) и т.д.

При использовании микстона необходимо знать назначение каждого из них.

Цветовая палитра микстонов

0/00A

Аммиачный

Применяется для осветления оттенков по цветовому ряду. Добавляется в обесцвечивающую пудру для получения кремообразной консистенции и небольшого увеличения времени осветления.

0/00N

Нейтральный

Применяется для получения промежуточных оттенков по цветовому ряду. При смешивании с цветными корректорами используется для пастельного тонирования обесцвеченных или мелированных волос

0/G

Графит

Добавляется для усиления оттенков пепельного ряда.

0/22

Зеленый

Для нейтрализации красных оттенков

0/33

Желтый

Для нейтрализации фиолетовых оттенков, для усиления золотистых оттенков.

0/44

Оранжевый

Для нейтрализации синих оттенков, для усиления медных оттенков

0/55

Красный

Для нейтрализации зеленых оттенков, для усиления красных оттенков

0/66

Фиолетовый

Для нейтрализации желтых оттенков, для усиления фиолетовых оттенков

Выбор оксигента при окрашивании волос

1,5 %

Тонирование волос, окраска полуперманентными красителями

Окрашивание обесцвеченной блондинки в тон 9.65 блондин фиолетовый- красный

3%

Окрашивание тон в тон, окрашивание в более темный тон

Окрашивание 7.0 русых волос в тон 7.4 русый медный

6 %

Окрашивание с осветлением на 1-2 тона

Окрашивание 6.0 темно-русый в тон 7.7 русый коричневый

9%

Окрашивание с осветлением на 3-4 тона

Окрашивание 5.0. светлый шатен в тон 8.4 светло-русый медный

12%

Окрашивание с осветлением выше 4 тонов, обесцвечивание

Окрашивание 4.0 шатен в тон 9.37 блондин золотисто-коричневый

Задание 1.

Укажите № красителя по его названию

темно – русый красно – медный - _____
светло-русый золотисто-пепельный - _____
русый коричневый - _____
темно-русый коричнево- красный - _____
шатен коричневый - _____
блондин коричнево-фиолетовый - _____
светлый шатен коричнево-красный - _____
светло- русый - _____
шатен красно-фиолетовый- _____
блондин золотисто- медный- _____
русый медный - _____
светлый шатен фиолетовый - _____
блондин- _____
темно-русый коричневый- _____
светлый шатен медный – _____

Задание 2. Решение задач с изменением уровня тона

При выполнении различных окрасок необходимо представить себе порядок выполнения работы. Форму записи этого порядка можно представить в виде задач. При решении задач нужно четко знать, какой процент окислителя в каком случае используется, а также все особенности окраски различных волос. Рассмотрим форму записи и решения задач на примере :

Задача

Клиентка имеет волосы на уровне 6/0, она желает покрасить волосы в цвет 8/3.

Дано: 6/0 \Rightarrow 8/3.

Решение: 8/3 + 9% (9%-ный окислитель используется при окраске на 2 тона выше желаемого).

Задача №1

Исходные данные: глубина цвета по таблице Estel Deluxe Silver

6/0 ().

Задание: необходимо выполнить окрашивание в 5-й уровень тона(), с красно-фиолетовым оттенком.

Ответ: _____ + _____.

Задача №2

Исходные данные: глубина цвета по таблице Estel Deluxe Silver

5/0 ().

Задание: необходимо выполнить окрашивание в 7-й уровень тона(), с коричневым оттенком.

Ответ: _____ + _____.

Задача №3

Исходные данные: глубина цвета по таблице Estel Deluxe Silver

5/0 ().

Задание: необходимо выполнить окрашивание в 9-й уровень тона(), с золотисто-медным оттенком.

Ответ: _____ + _____.

Задача 4

Клиентка имеет волосы на уровне 6/0, она желает покрасить волосы в цвет 8/3.

Дано: 6/0 \Rightarrow 8/3.

Решение: 8/3 + 9% (9%-ный окислитель используется при окраске на 2 тона выше желаемого).

Задача 5

Дано: 5/0 \Rightarrow 3/6.

Решение: 3/6+6% (6%-ный окислитель используется при окраске в более темные тона).

Задача 6

Дано: 4/0 \Rightarrow 10/1.

Решение: данная задача решается в два действия:

1. Обесцвечивающая пудра+6% (выполняем осветление);
2. 10/1 + 9% + 0/66 (микстон — 0/66 — добавляется для контроля цвета; если микстон не добавить, то при окраске в пепельный оттенок можно получить нежелательный зеленый тон).

Решение задач с применением микстона

Задача №7

3. **Исходные данные:** глубина цвета по таблице Estel Deluxe Silver 9.00 ().
4. **Имеется:** краска для волос Estel Deluxe Silver на два тона темнее с золотисто-коричневым оттенком
5. **Задание:** необходимо выполнить окрашивание данным красителем, нейтрализовав желтый оттенок, применяя микстон.
6. **Ответ:** _____ + _____ + _____.

Задача №8

7. **Исходные данные:** глубина цвета по таблице Estel Deluxe Silver 6.00 ().
8. **Имеется:** краска для волос Estel Deluxe Silver оттенок 9.37 ().
9. **Задание:** необходимо выполнить окрашивание данным красителем, усилив медный оттенок, применяя микстон.
10. **Ответ:** _____ + _____ + _____.

Задача №9

11. **Исходные данные:** глубина цвета по таблице Estel Deluxe Silver 6.00 ().
12. **Имеется:** краска для волос Estel Deluxe Silver оттенок 9.31 ().
13. **Задание:** необходимо выполнить окрашивание данным красителем, усилив пепельный оттенок, применяя микстон.
14. **Ответ:** _____ + _____ + _____.

Проведение диалога с клиентом, выдача рекомендаций по уходу за здоровыми, ослабленными и поврежденными волосами клиента

Цель: Сформировать умения грамотно проводить диалог с клиентом

1. Ознакомьтесь с дополнительным материалом:

Для того чтобы волосы были здоровыми и блестящими, необходимо за ними правильно ухаживать. Существует множество видов ухода за волосами разных типов, в большинстве своем кардинально отличающихся друг от друга. К примеру, уход за склонными к жирности натуральными локонами осуществляется совершенно по другому принципу, чем уход за сухими окрашенными волосами, требующими интенсивного питания.

К классическому домашнему уходу никогда не будет лишним добавить специальные салонные процедуры, соответствующие определенному типу волос: кератиновый уход, каутеризацию, глазирование, экранирование, ламинирование и т. д.

Глазирование

Процедура заключается в покрытии волос слоем керамидного состава, внешне напоминающего глазурь, который может быть как прозрачным, так и цветным.

По технологии и по достигаемому эффекту глазирование чем-то схоже с ламинированием. Процедура направлена на восстановление структуры поврежденных волос. Волосы становятся эластичными, блестящими, послушными, не пушатся, не накапливают статическое электричество и легко расчесываются. Кроме того, таким образом создается естественный прикорневой объем.

Эффект от процедуры сохраняется примерно месяц.

Ламинирование

Ламинирование представляет собой покрытие волос специальным составом с гидролизованным пшеничным протеином, образующим прозрачное бесцветное воздухопроницаемое покрытие.

Основные функции процедуры – это:

1. разглаживание волнистых волос;
2. эффект идеально прямых шелковистых прядей, которого нельзя добиться даже с использованием профессионального утюжка и выпрямляющего средства;
3. эффективная защита от ультрафиолета и солей, что делает ламинирование одной из самых востребованных салонных процедур в период отпусков;

4. утолщение волос не менее чем на 10 % и увеличение прикорневого объема;
5. придание естественного здорового блеска;
6. антистатический и влагоотталкивающий эффект.

Кератиновый уход

Эта процедура является настоящим спасением для обладательниц пушистых и пористых, а также сильно секущихся волос.

Основные преимущества кератинирования – это:

1. восстановление структуры волос, разглаживание чешуек по всей длине, запайвание посеченных кончиков;
2. бережное выпрямление;
3. интенсивное увлажнение;
4. придание естественного блеска;
5. заполнение волос натуральным кератином;
6. уменьшение пушистости;
7. утолщение;
8. создание прикорневого объема;
9. фиксация цвета для окрашенных волос;
10. облегчение укладки (выпрямления на брашинг) в домашних условиях — после кератинирования волосы не запутываются, легко расчесываются и хорошо держат форму.

Эффект держится больше трех месяцев.

Этот вид ухода за волосами может применяться только в салоне красоты. Попытка осуществить кератиновое выпрямление дома может привести к необратимой порче волос.

Элюминирование

Элюминирование – это не что иное, как щадящее окрашивание волос особыми красителями с эффектом реставрации. Процедура направлена на восстановление и укрепление структуры волос по всей длине.

В процессе манипуляций мастер применяет вещество Elumen, от которого и пошло название методики. Этот уникальный краситель позволяет эффективно восстановить структуру волос и укрепить их корни.

Стоит отметить, что кардинально изменить цвет при помощи элюминирования не получится – процедура позволяет осветлить или затемнить волосы в пределах

нескольких тонов. Вместе с тем многие поклонники этого способа окрашивания отмечают, что цвет получается не менее насыщенным, чем при применении аммиачных красителей, держится долго, а общеукрепляющий эффект от процедуры сохраняется от одного до двух месяцев, после чего ее можно повторить.

Кернокс

Эта процедура относится к разряду лечебно-косметических и направлена на возвращение волосам силы и здорового внешнего вида. Кернокс не предполагает стремительного достижения результата – для того чтобы эффект стал по-настоящему заметен, необходимо пройти четыре процедуры с двухнедельным интервалом. В зависимости от состояния волос подбираются определенные составы.

Процедура включает в себя несколько этапов:

1. мытье головы;
2. нанесение никотиновой кислоты с целью обеспечения эффективной транспортировки веществ в самую сердцевину волоса;
3. нанесение смеси аминокислот и соответствующего состоянию волос состава кернокс на двадцать минут.

Молекулярное / кутикулярное гляцевание

На волосы / кожу головы соответственно наносится лечебная смесь, включающая в себя масла, фитоэкстракты и специальные компоненты. Затем на локоны оказывается щадящее термическое воздействие, что обеспечивает более глубокое проникновение препарата внутрь волос.

Задание:

1. Ознакомиться с дополнительным материалом, выполнить конспект в тетради для практических работ.
2. Провести диалог с клиентом, выдать рекомендации по уходу за волосами в зависимости от их состояния
3. Оформить отчет по практическому занятию

Практическое занятие № 21

Выполнение техники колорирования волос

Цель: Сформировать знания по выполнению колорирования волос

Ознакомьтесь с дополнительным материалом

Колорирование – это окрашивание отдельных прядей в тона, отличные от натурального. Может производиться вертикальным или горизонтальным способом.

Выделяют два вида колорирования:

1. Вертикальное. В этом случае для окрашивания используют 19 оттенков. При этом одну прядь окрашивают только в один тон.
2. Горизонтальное. Для выполнения процедуры используют 4 оттенка. Чтобы сделать окрашивание по этой технологии, шевелюру разделяют на три части. Далее каждую часть разделяют на несколько прядей. После этого краску темного тона наносят на корневую часть локонов, самый светлый оттенок наносят на кончики, а середину окрашивают в оставшиеся два тона – вверху более темным, внизу – светлым.

Для выполнения окрашивания потребуется:

несколько тонов краски;

пластиковая или стеклянная емкость для разведения красителя;

расческа;

кисточка для нанесения средства;

полиэтиленовые перчатки для защиты рук;

жирный крем;

фольга.

Техника выполнения колорирования:

-краску наносят на грязные сухие локоны, поэтому не рекомендуется мыть голову за 3 дня до процедуры, а также применять средства для укладки;

-эпидермис по линии роста волос обрабатывают кремом;

-от волос отделяют прядки, которые будут окрашивать, остальные локоны фиксируют резинкой;

-сначала используют только один состав, краску наносят на локоны, двигаясь от затылка к передней части головы, после обработки пряди заворачивают в фольгу;

-наносит второй состав и так далее, пока не будут использованы все красящие средства и обработаны все пряди;

-средство держат в течение 30-40 минут, после чего смывают, поочередно разворачивают каждую прядь и обдают водой;

-локоны моют с применением шампуня и бальзама.

Техники колорирования

Существует огромное количество техник колорирования, при том, что видов колорирования всего два: вертикальное и горизонтальное. Вертикальное колорирование подразумевает под собой окрашивание прядей примерно в 19 различных оттенков (хотя многие считают, что вертикальное колорирование начинается от 4 оттенков).

Горизонтальное колорирование подразумевает наличие всего 4 оттенков. Волосы при горизонтальном колорировании разделяются на 3 сегмента и каждый из этих сегментов еще на несколько. Затем у корней применяется самый темный тон, у кончиков самый светлый, а серединка окрашивается в среднем тоне.

Пример выполнения колорирования волос (рис.1.):



Рис. 1. Колорирование волос способом вертикального выделения прядей

Задание:

1. Ознакомиться с дополнительным материалом
2. Выполнить конспект в тетради для практических работ
3. Разработать самостоятельно технику колорирования волос, используя основную палитру цвета.

Выполнить отчет по практическому занятию

Практическое занятие № 22

Выполнение колорирования волос техникой «Мрамор»

Цель: Сформировать знания по выполнению колорирования волос в технике «Мрамор»

Ознакомьтесь с дополнительным материалом

Мраморное окрашивание волос — это одна из разновидностей мелирования. Суть техники в равномерном окрашивании прядей в один цвет, а затем осветлении некоторых локонов. Благодаря этому получаются красивые естественные переливы, которые придают прическе глубину и объем. Чаще всего эта техника выполняется в коричневой гамме, что делает эффект максимально натуральным. При этом насыщенность цвета меняется в зависимости от проработки, что позволяет играть с образом.

Достоинства метода:

1. это мелирование затрагивает не всю массу волос, а значит, наносит им минимальный урон;
2. благодаря многослойности мраморного окрашивания при каждом новом варианте прически волосы выглядят по-разному;
3. отрастая, шевелюра выглядит опрятно из-за того, что мелированные пряди начинаются не у корней;
4. из-за игры оттенков прическа выглядит объемной и живой, освежая образ.

Мраморное окрашивание идеально для длинных и средних волос. Выбрать оттенок для мраморного окрашивания проще, чем для обычного мелирования. Ведь, по сути, сначала волосы надо затонировать в один цвет — именно так достигается идеальный фон, а значит, исходный цвет может быть практически любым.

Темные волосы уже хороший холст для подобного мелирования. Можно освежить цвет прядей, затонировавшись чуть темнее, а светлые нюансы сделать пепельными, карамельными, медными или золотистыми. Зависит от «градуса» основного тона: к теплomu — теплые оттенки, к холодному — холодные. Это базовое правило, действующее для всех цветов.

Алгоритм выполнения мраморного мелирования

1. Сначала на всю длину волос наносится нужный оттенок краски.
2. Затем на выбранные пряди наносится осветляющий порошок, отделяя их от основной массы волос с помощью фольги.
3. Весь состав выдерживается необходимое время и затем смывается. Осветленные участки тонируются.
4. После волосы обрабатываются шампунем, кондиционером и высушиваются.

Мраморное окрашивание может выполняться по разным схемам. Самые популярные из них — зигзаг и штопка.

Суть этой схемы нанесения осветляющего состава такова: волосы разделяются на пробор зигзагом. Из-за этого при смене не просто прически, а даже пробора, окрашивание будет выглядеть по-разному (рис.1, 2).



Рис. 1. Схема выделения тонких прядей методом «Штопка»

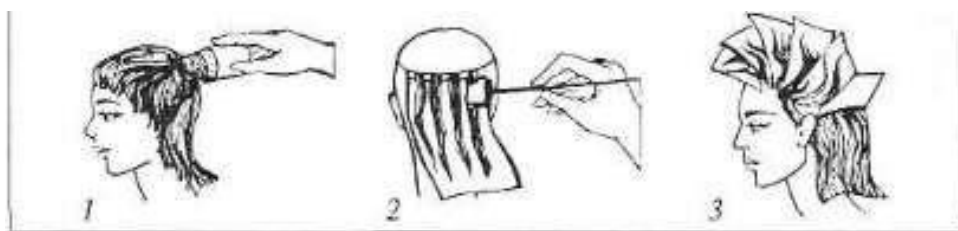


Рис. 2. Схема выполнения окрашивания волос в технике «Мрамор»

Задание:

1. Используя дополнительный материал, познакомьтесь с выполнением техники окрашивания волос «Мрамор».

2. Выполнить конспект в тетради для практических работ, зарисовать схему выделения прядей.
3. Составить инструкционно-технологическую карту на выполнение окрашивания волос в технике «Мрамор»

Практическое занятие № 23

Выполнение колорирования волос техникой «Блики»

Цель: Сформировать знания по выполнению колорирования волос в технике «Блики»

Ознакомьтесь с дополнительным материалом

Блики на волосах - это вариант окрашивания полудлинных или длинных волос в натуральные интенсивные цвета. Секрет блеска волос скрывается в равномерном окрашивании от корней до кончиков. Такая окраска позволяет избавиться от седины и тусклого цвета. Профессиональные мастера выбирают технику на градуированных и ступенчатых стрижках

Можно добиться изумительной игры цвета, делающей волосы очень живыми и объемными.

Алгоритм выполнения колорирования волос в технике «Блики»

Отделяют волосы на темени радиальными проборами, расположенными на расстоянии 1,5 см друг от друга, и попеременно тонируют их разными оттенками. Волосы затылочной зоны тонируются выбранным оттенком и закрываются фольгой (рис.1).



Рис.1. Схема выполнения колорирования волос в технике «Блики»

Задание:

1. Используя дополнительный материал, познакомиться с выполнением техники окрашивания волос «Блики».
2. Выполнить конспект в тетради для практических работ, зарисовать схему выделения прядей.
3. Составить инструкционно-технологическую карту на выполнение окрашивания волос в технике «Блики».

Практическое занятие № 24

Выполнение колорирования волос техникой «Контур»

Цель: Сформировать знания по выполнению колорирования волос в технике «Контур»

Ознакомьтесь с дополнительным материалом

При выполнении колорирования прядки в выбранных заранее зонах окрашиваются в оттенки, дающий нужный эффект: смягчающие форму лица, делающие его выразительным и привлекательным. Контурное окрашивание уникально комбинированием темных и светлых оттенков, придающим легкость и объем, а лицу – гармоничные пропорции.

Контурное окрашивание подходит девушкам и женщинам с длинными локонами и прическами средней длины. На каре, пикси и других видах коротких стрижек эффект колорирования заметен меньше. Техника выступит отличным вариантом окрашивания при появлении первой седины. Как правило, первые седые волоски появляются у висков, лба, а контурное окрашивание выполняется именно в этих областях. Осветление надежно скроет седину: вам не придется красить голову целиком и кардинально менять образ. Колорирование придаст прическе объем, изящно подчеркнет красоту лица, скроет изъяны, изменит имидж, сделав его стильным и ярким.

Алгоритм выполнения колорирования волос в технике «Контур»

По линии роста волос зигзагообразными проборами отделяют полосу шириной 3 см, либо по задумке мастера. Затем, выбрав два тона, наносят один из них на краевую зону (выделенную), а другой на остальные волосы (рис.1).

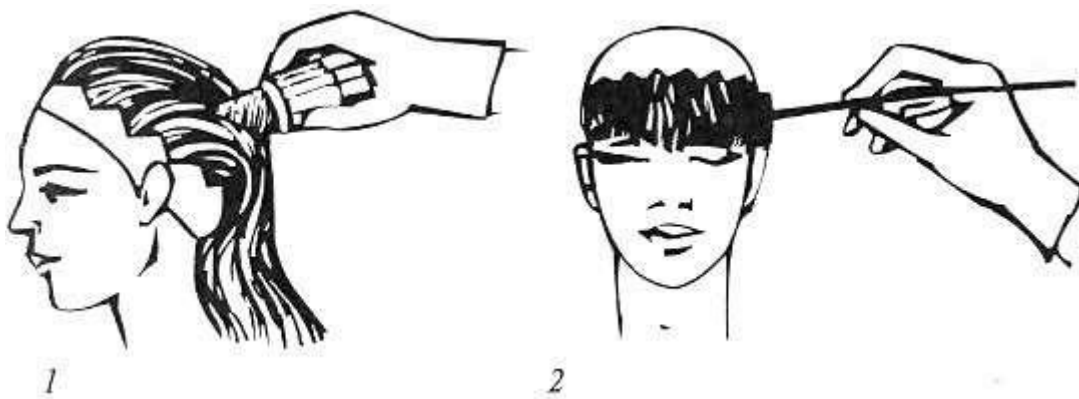


Рис.1. Схема выполнения колорирования волос в технике «Контур»

Задание:

1. Используя дополнительный материал, познакомиться с выполнением техники окрашивания волос «Блики».

2. Выполнить конспект в тетради для практических работ, зарисовать схему выделения прядей.
3. Составить инструкционно-технологическую карту на выполнение окрашивания волос в технике «Блики».

Практическое занятие № 25

Выполнение колорирования волос техникой «Зигзаг»

Цель: Сформировать знания по выполнению колорирования волос в технике «Зигзаг»

Оснащение: учебник И.Ю. Одинокова, Т.А. Черниченко Технология парикмахерских работ

Ход работы:

1. Рассмотрите схемы выполнения колорирования волос в технике «Зигзаг», изучите технологию выполнения колорирования этим методом.

1 Вариант

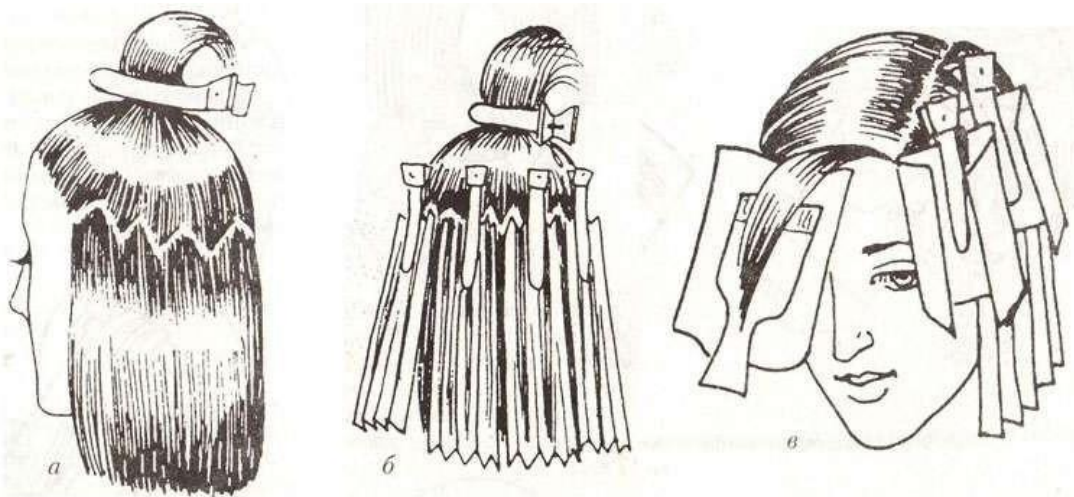


Рис. 1 Колорирование с применением зигзагообразного пробора (1-й способ)

1. Волосы на затылке разделяют зигзагом на две зоны (затылочную и лобно-теменную) от левой задней части ушной раковины к правой или на уровне бровей (рис. 1 а);
2. На волосы затылочной зоны наносят краску более темного цвета от корней на всю длину пряди;
3. Фольгу, которая по размеру отвечает длине волос, собирают неглубокой гармошкой и подкладывают под волосы ниже пробора, закрепляют зажимами. Отдельные пряди размещают в углублениях фольги, наносят на них краситель (рис. 1 б);
4. На волосы теменной зоны наносят смесь, более светлую на тон, или осветляют пряди над лбом, применяют проборы разной формы и в разных направлениях для предоставления колорированию более выразительного вида (рис. 1 в);
5. Последующий процесс окрашивания проводят в основной последовательности.

2 вариант

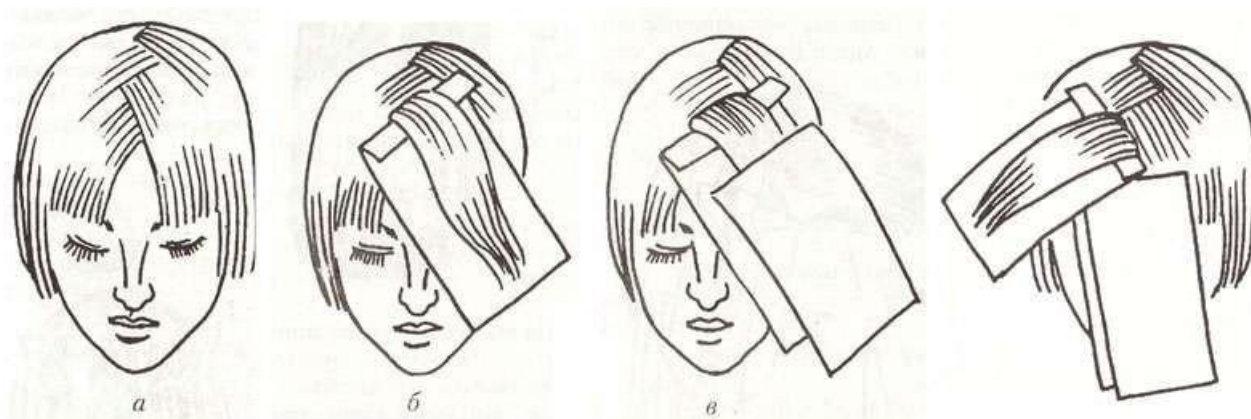


Рис. 2 Колорирование методом “зигзаг” (2-й способ)

1. Зигзаговидный пробор выполняют на теменной зоне от середины лба к макушке (рис. 2 а);
2. Из каждой секции пробора последовательно отчесывают пряди для окрашивания в разные цвета – чем более широкая прядь, тем больший цветной контраст можно создать (рис. 2 б);
3. Под прядь, ближайшую к корням, подкладывают фольгу. На прядь наносят покрасочную смесь, покрывают её еще одним листком фольги, чтобы изолировать волосы от контакта с краской соседних прядей (рис. 2 в, г)

2. Выполните конспект в тетради для практических работ , зарисуйте схемы

3. Разработайте инструкционно – технологическую карту колорирования волос с применением зигзагообразного пробора

№ п/п	Наименование операции	Технологический процесс	Схема	Инструменты, материалы и приспособления

Практическое занятие № 26

Выполнение колорирования волос техникой «Далматин»

Цель: Сформировать знания по выполнению колорирования волос в технике «Далматин»

Оснащение: учебник И.Ю. Одинокова, Т.А.

Черниченко Технология парикмахерских работ

Ход работы:

1. Ознакомьтесь с дополнительным материалом

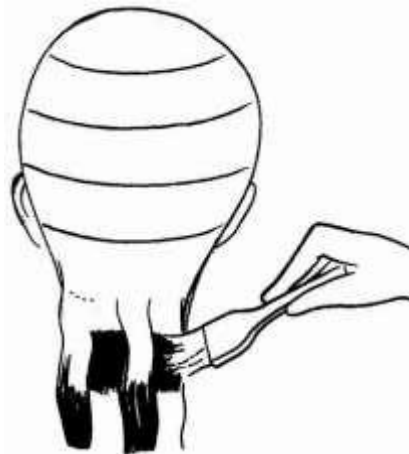
Техника выполнения окраски волос методом «Далматин»

Волосы по всей голове разделите горизонтальными проборами шириной 3 см.

Начните окраску волос с нижней зоны. Блондирующим препаратом наносите блики на поверхность волос в шахматном порядке, отступив от корней. Прядь волос держите на расправленной ладони. При окрашивании волос не забудьте надеть перчатки, чтобы защитить кожу рук от краски.

По такой схеме наносите краску на всю голову. Время выдержки краски на волосах будет зависеть от желаемой яркости бликов. После выдержки смойте краску с волос, вымойте голову шампунем без бальзама.

Нанесите на волосы тонирующую краску желаемого оттенка. Далее действуйте по инструкции к тонирующей краске.



2. Выполните конспект в тетради для практических работ, зарисуйте схему окрашивания.

3. Разработайте инструкционно – технологическую карту колорирования волос в технике «Далматин»

№ п/п	Наименование операции	Технологический процесс	Схема	Инструменты, материалы и приспособления

Практическое занятие № 27

Выполнение колорирования волос техникой «Триада»

Цель: Сформировать знания по выполнению колорирования волос в технике «Триада»

1. Ознакомьтесь с дополнительным материалом «Триада»

Техника выполнения окраски волос методом «Триада»

Метод называют «Триадой» если эффект бликов основан на контрасте цветов. Для него характерны нежные, плавные переходы тонов. Такая «акварельность» достигается разделением волос зигзагообразными проборами на три зоны. Отделите пряди друг от друга фольгой и начинайте окраску с нижней затылочной зоны. Для нее лучше использовать цвет на пару тонов темнее натурального цвета волос клиента, для центральной зоны на тон темнее. Верхняя макушечная зона в «триаде» делается наиболее яркой. Скажем, если у вашего клиента темно-русые волосы, то, выбрав золотисто-рыжую гамму, вы сумеете придать им тепло и яркость.



2. Выполните конспект в тетради для практических работ, зарисуйте схему окрашивания.

3. Разработайте инструкционно – технологическую карту колорирования волос в технике «Триада»

№ п/п	Наименование операции	Технологический процесс	Схема	Инструменты, материалы и приспособления

Практическое занятие № 28

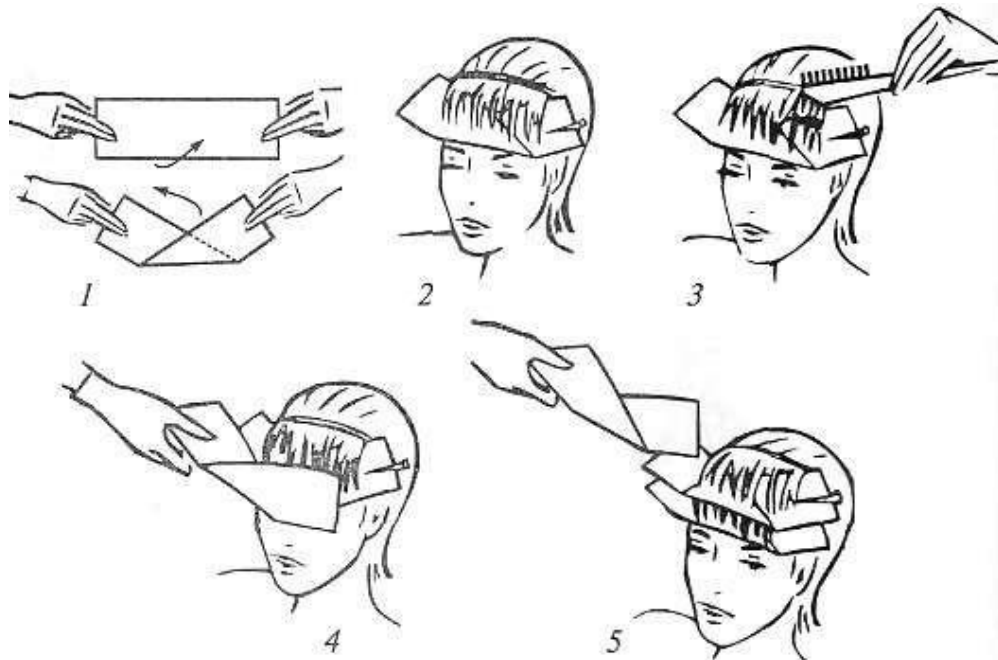
Выполнение колорирования волос техникой «Шарп»

Цель: Сформировать знания по выполнению колорирования волос в технике «Шарп»

1. Ознакомьтесь с дополнительным материалом «Шарп»

Техника выполнения окраски волос методом «Шарп»

Техника придает контрастность прическе и создает эффект объема. Подготавливают длинный лист фольги и складывают его в У-образную форму. Фольгу подкладывают под челку и закрепляют клеммами. Краситель наносят на волосы, находящиеся на фольге. После нанесения краски новый лист фольги складывают и накладывают на уже окрашенные волосы. Таким образом, окрашиваются несколько прядей.



2. Выполните конспект в тетради для практических работ, зарисуйте схему окрашивания.

3. Разработайте инструкционно – технологическую карту колорирования волос в технике «Далматин»

№п/п	Наименование операции	Технологический процесс	Схема	Инструменты, материалы и

				приспособления

ИНФОРМАЦИОННОЕ ОБЕСПЕЧЕНИЕ

Основные источники

1. Шаменкова Т.Ю. Технология выполнения окрашивания волос и химической (перманентной завивки): Учебник. – 2-е изд. – М.: Академия, 2018.

– 207 с.

Дополнительные источники

1. Гэннон Мартин, Томпсон Ричард. Основы стрижки, окраски и укладки волос: Пер. с англ. О. Степановой. – М.: Контэнт, 2003. – 145 с. – ISBN5-98150-011-5.

2. Кулешкова О.Н. Технология и оборудование парикмахерских работ: Учебник. – М.: Академия, ПрофОбрИздат, 2002. – 144 с.

3. Морщакина Н.А. Технология парикмахерских работ: Учебное пособие. – 3-е изд. – Минск, 2010. – 190 с. – ISBN 978-985-06-1823-8.

4. Панченко О.А. Парикмахерское дело. – Изд. 3-е. – Ростов н/Д: Феникс, 2010. – 318 с. – (Начальное профессиональное образование). – ISBN 978-5-222-17354-1.

5. Одинокова И.Ю., Черниченко Т.А. Технология парикмахерских работ: Учеб. пособие для нач. проф. образования. – М.: Академия, 2004. – 176 с.

6. Рабочая тетрадь. Технологии парикмахерских услуг. – Орел: Орловский техникум сферы услуг, 2015. – 28 с.

7. Черниченко Т.А., Плотникова И.Ю. Технология парикмахерских работ. Учебное пособие. – М.: Академия, 2010.

Периодические источники

1. «Долорес»
2. «Парикмахер Стилист Визажист»
3. «Стильные прически»
4. «Hairs»

Интернет-ресурсы

1. Информационно-справочные материалы «журнал Мир волос»[Электронный ресурс]. – Режим доступа:
<http://www.mirvolos.com>.

2. Информационно-справочные материалы «журнал Волосы»[Электронный ресурс]. – Режим доступа:
<http://lokon.org.ua>.

3. Информационно-справочные материалы «журнал Женский клуб»[Электронный ресурс]. – Режим доступа:
<http://www.womenclub.ru/hairstyles/2193.htm>.